

บทที่ 3

ผลการติดตามตรวจสอบผลกระทบสิ่งแวดล้อม

บทที่ 3

ผลการปฏิบัติตามมาตรการป้องกันและแก้ไขผลกระทบสิ่งแวดล้อม

3.1 แผนการดำเนินงาน

บริษัท ยูโนเด็ค แอนนาลิสต์ แอนด์ เอ็นจิเนียริง คอนซัลแตนท์ จำกัด และบริษัท ปัญญา คอนซัลแตนท์ จำกัด ร่วมกับบริษัท เอส.พี.เอส. คอนซัลติ้ง เซอร์วิส จำกัด ได้ดำเนินงานติดตามตรวจสอบคุณภาพสิ่งแวดล้อม โครงการระบบรถไฟทางคู่เพื่อการขนส่งและการจัดการโลจิสติกส์ (ระยะที่ 1) แนวเส้นทางนครปฐม-ชุมทางหนองปลาดุก-หัวหิน ซึ่งแผนงานในการติดตามตรวจสอบประกอบด้วย 8 แผนงานหลัก ดังนี้

- 1) คุณภาพน้ำผิวดิน
- 2) นิเวศวิทยาทางน้ำ
- 3) อุตุนิยมวิทยาและคุณภาพอากาศ
- 4) เสียง
- 5) ความสั่นสะเทือน
- 6) ทรัพยากรสัตว์ป่า
- 7) การใช้ที่ดิน
- 8) เศรษฐกิจ-สังคม

ในช่วงระหว่างเดือนมกราคม-มิถุนายน พ.ศ. 2567 ได้ดำเนินงานติดตามตรวจสอบผลกระทบสิ่งแวดล้อมตามแผนงานหลักของโครงการฯ โดยมีรายละเอียดการติดตามตรวจสอบดังตารางที่ 3-1 และตำแหน่งจุดติดตามตรวจสอบผลกระทบสิ่งแวดล้อมแสดงดังรูปที่ 3-1 และรูปที่ 3-2

ตารางที่ 3-1 การติดตามตรวจสอบคุณภาพสิ่งแวดล้อม โครงการระบบรถไฟฟ้าทางคู่เพื่อการขนส่งและการจัดการโลจิสติกส์
(ระยะที่ 1) แนวเส้นทางนครปฐม-ชุมทางหนองปลาดุก-หัวหิน ระหว่างเดือนมกราคม-มิถุนายน พ.ศ. 2567

คุณภาพสิ่งแวดล้อม	ดัชนีที่ทำการติดตามตรวจสอบ	จุดติดตามตรวจสอบ	วันที่ดำเนินการ
1. คุณภาพน้ำผิวดิน	<p><u>ทางกายภาพ</u></p> <ol style="list-style-type: none"> 1. ความลึก (Depth) 2. อุณหภูมิ (Temperature) 3. ความโปร่งแสง (Transparency) 4. ความเค็ม (Salinity) 5. ค่าความนำไฟฟ้า (Conductivity) 6. ความเร็วกระแสน้ำ (Velocity) <p><u>ทางเคมี</u></p> <ol style="list-style-type: none"> 1. ความเป็นกรด-ด่าง (pH) 2. ออกซิเจนละลายในน้ำ (Dissolved Oxygen) 3. ความสกปรกในรูปของความต้องการใช้ออกซิเจนสำหรับย่อยสลายสารอินทรีย์ (BOD₅) 4. ของแข็งแขวนลอย (Suspended Solids) 5. น้ำมันและไขมัน (Oil & Grease) 6. เหล็กทั้งหมด (Total Iron) <p><u>ทางชีวภาพ</u></p> <ol style="list-style-type: none"> 1. แบคทีเรียกลุ่มโคลิฟอร์มทั้งหมด (Total coliform bacteria) 2. แบคทีเรียกลุ่มฟิคอลโคลิฟอร์ม (Fecal coliform bacteria) <p><u>โลหะหนัก</u></p> <ol style="list-style-type: none"> 1. ตะกั่ว (Pb) 2. แคดเมียม (Cd) 	<p>จำนวน 6 สถานี ได้แก่</p> <ol style="list-style-type: none"> 1. สถานี W1 คลองส่งน้ำ ต.โพรงมะเดื่อ อ.เมือง จ.นครปฐม 2. สถานี W2 แม่น้ำแม่กลอง ต.พงสวาย อ.เมือง จ.ราชบุรี 3. สถานี W3 คลองวันดาว ต.ปากท่อ อ.ปากท่อ จ.ราชบุรี 4. สถานี W4 แม่น้ำเพชรบุรี ต.คลองกระแซง อ.เมือง จ.เพชรบุรี 5. สถานี W5 คลองชะอำ ต.ชะอำ อ.ชะอำ จ.เพชรบุรี 6. สถานี W6 คลองบางเกวียนหัก ต.หัวหิน อ.หัวหิน จ.ประจวบคีรีขันธ์ 	<p>ไม่มีการดำเนินการติดตามตรวจสอบเนื่องจากงานก่อสร้างที่ตัดผ่านแหล่งน้ำบริเวณสถานีตรวจวัดทั้ง 6 สถานี ดำเนินการก่อสร้างแล้วเสร็จ</p>
2. นิเวศวิทยาทางน้ำ	<ol style="list-style-type: none"> 1. ความหลากหลายทางชีวภาพ 2. ชนิดและความหนาแน่นของแพลงก์ตอนพืช และแพลงก์ตอนสัตว์ 3. ความขุ่นของสัตว์หน้าดิน 	<p>จำนวน 6 สถานี ได้แก่</p> <ol style="list-style-type: none"> 1. สถานี W1 คลองส่งน้ำ ต.โพรงมะเดื่อ อ.เมือง จ.นครปฐม 2. สถานี W2 แม่น้ำแม่กลอง ต.พงสวาย อ.เมือง จ.ราชบุรี 3. สถานี W3 คลองวันดาว ต.ปากท่อ อ.ปากท่อ จ.ราชบุรี 4. สถานี W4 แม่น้ำเพชรบุรี ต.คลองกระแซง อ.เมือง จ.เพชรบุรี 5. สถานี W5 คลองชะอำ ต.ชะอำ อ.ชะอำ จ.เพชรบุรี 6. สถานี W6 คลองบางเกวียนหัก ต.หัวหิน อ.หัวหิน จ.ประจวบคีรีขันธ์ 	<p>ไม่มีการดำเนินการติดตามตรวจสอบเนื่องจากงานก่อสร้างที่ตัดผ่านแหล่งน้ำบริเวณสถานีตรวจวัดทั้ง 6 สถานี ดำเนินการก่อสร้างแล้วเสร็จ</p>

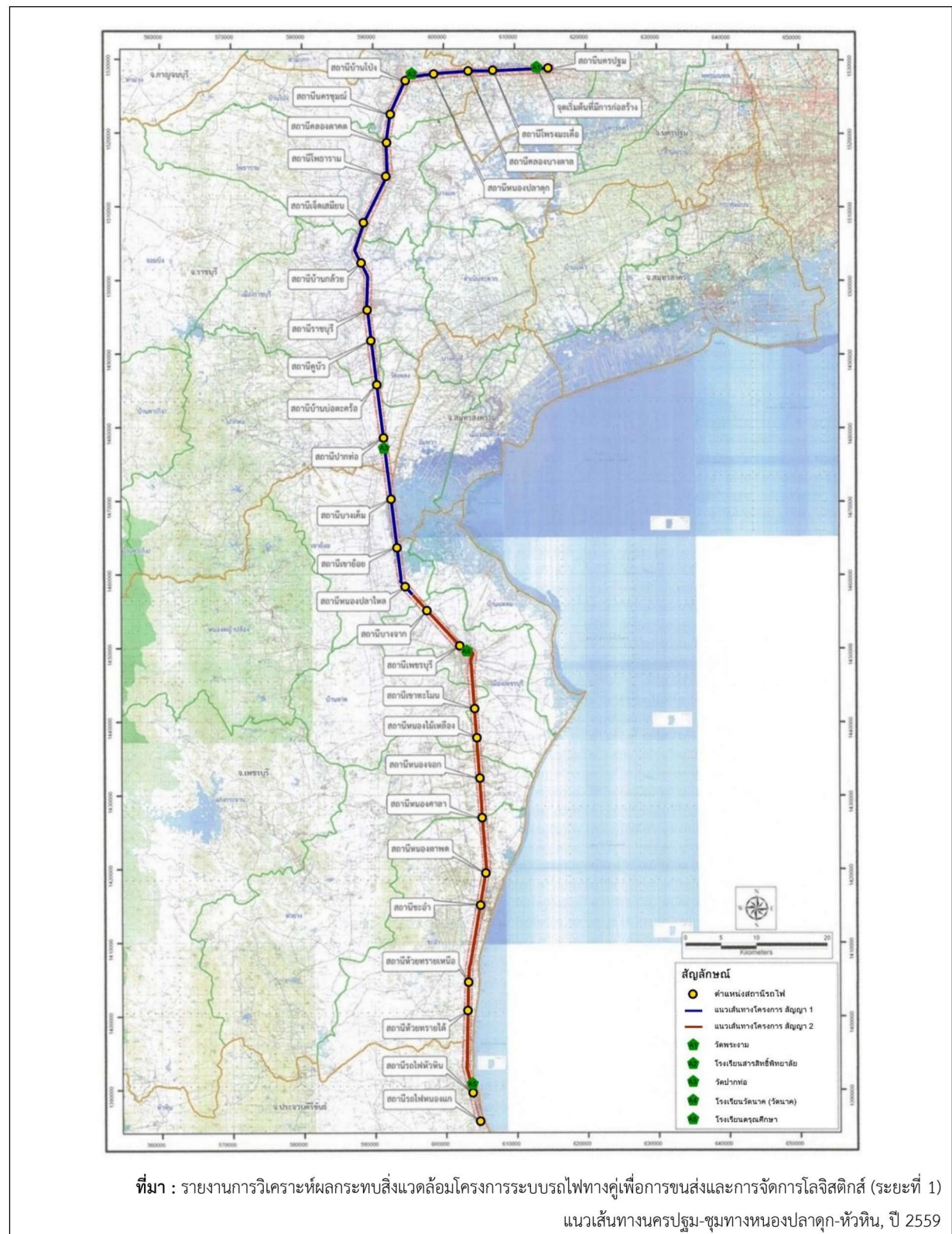
**ตารางที่ 3-1 การติดตามตรวจสอบคุณภาพสิ่งแวดล้อม โครงการระบบรถไฟฟ้าทางคู่เพื่อการขนส่งและการจัดการโลจิสติกส์
(ระยะที่ 1) แนวเส้นทางนครปฐม-ชุมทางหนองปลาดุก-หัวหิน ระหว่างเดือนมกราคม-มิถุนายน พ.ศ. 2567**

คุณภาพสิ่งแวดล้อม	ดัชนีที่ทำการติดตามตรวจสอบ	จุดติดตามตรวจสอบ	วันที่ดำเนินการ
3. อุทุนิยมวิทยาและ คุณภาพอากาศ	1. ความเร็วและทิศทางลม 2. ฝุ่นละอองรวม (TSP) 3. ฝุ่นละอองขนาดเล็กไม่เกิน 10 ไมครอน (PM ₁₀) 4. ก๊าซคาร์บอนมอนอกไซด์ (CO) 5. ก๊าซไนโตรเจนไดออกไซด์ (NO ₂)	จำนวน 5 สถานี ได้แก่ 1. สถานี A1 วัดพระงาม ต.นครปฐม อ.เมือง จ.นครปฐม 2. สถานี A2 โรงเรียนสารสิทธิ์พิทยาลัย ต.บ้านโป่ง อ.บ้านโป่ง จ.ราชบุรี 3. สถานี A3 วัดปากท่อ ต.ปากท่อ อ.ปากท่อ จ.ราชบุรี 4. สถานี A4 โรงเรียนวัดนาค (วัดนาค) ต.ช่องสะแก อ.เมือง จ.เพชรบุรี 5. สถานี A5 วิทยาลัยเทคโนโลยีพนิชัยการ หัวหิน ต.หัวหิน อ.หัวหิน จ.ประจวบคีรีขันธ์	ไม่มีการดำเนินการ ติดตามตรวจสอบ เนื่องจากงาน ก่อสร้างบริเวณ สถานีตรวจวัดทั้ง 5 สถานี ดำเนินการ ก่อสร้างแล้วเสร็จ
4. เสียง	1. ระดับเสียงเฉลี่ย 24 ชม.(L _{Aeq} 24 hrs) 2. ระดับเสียงเปอร์เซ็นต์ไทล์ที่ 90 (L _{A90}) 3. ระดับเสียงกลางวัน-กลางคืน (L _{Adn}) 4.ระดับเสียงสูงสุด (L _{Amax})	จำนวน 5 สถานี ได้แก่ 1. สถานี A1 วัดพระงาม ต.นครปฐม อ.เมือง จ.นครปฐม 2. สถานี A2 โรงเรียนสารสิทธิ์พิทยาลัย ต.บ้านโป่ง อ.บ้านโป่ง จ.ราชบุรี 3. สถานี A3 วัดปากท่อ ต.ปากท่อ อ.ปากท่อ จ.ราชบุรี 4. สถานี A4 โรงเรียนวัดนาค (วัดนาค) ต.ช่องสะแก อ.เมือง จ.เพชรบุรี 5. สถานี A5 วิทยาลัยเทคโนโลยีพนิชัยการ หัวหิน ต.หัวหิน อ.หัวหิน จ.ประจวบคีรีขันธ์	ดำเนินการติดตาม ตรวจสอบแล้วเสร็จ ทั้ง 5 สถานี ครบถ้วน ตามเงื่อนไขของ มาตรการฯ
5. ความสั่นสะเทือน	1. ความถี่ 2.ความเร็วอนุภาค	จำนวน 5 สถานี ได้แก่ 1. สถานี A1 วัดพระงาม ต.นครปฐม อ.เมือง จ.นครปฐม 2. สถานี A2 โรงเรียนสารสิทธิ์พิทยาลัย ต.บ้านโป่ง อ.บ้านโป่ง จ.ราชบุรี 3. สถานี A3 วัดปากท่อ ต.ปากท่อ อ.ปากท่อ จ.ราชบุรี 4. สถานี A4 โรงเรียนวัดนาค (วัดนาค) ต.ช่องสะแก อ.เมือง จ.เพชรบุรี 5. สถานี A5 วิทยาลัยเทคโนโลยีพนิชัยการ หัวหิน ต.หัวหิน อ.หัวหิน จ.ประจวบคีรีขันธ์	ดำเนินการติดตาม ตรวจสอบแล้วเสร็จ ทั้ง 5 สถานี ครบถ้วน ตามเงื่อนไขของ มาตรการฯ

หมายเหตุ : สถานี A5 เปลี่ยนสถานีตรวจสอบเป็น วิทยาลัยเทคโนโลยีพนิชัยการหัวหิน แทนโรงเรียนद्रุณศึกษา
เนื่องจากสถานีตรวจสอบเดิมห่างจากพื้นที่ที่มีกิจกรรมการก่อสร้างของโครงการ

**ตารางที่ 3-1 การติดตามตรวจสอบคุณภาพสิ่งแวดล้อม โครงการระบบรถไฟฟ้าทางคู่เพื่อการขนส่งและการจัดการโลจิสติกส์
(ระยะที่ 1) แนวเส้นทางนครปฐม-ชุมทางหนองปลาดุก-หัวหิน ระหว่างเดือนมกราคม-มิถุนายน พ.ศ. 2567**

คุณภาพสิ่งแวดล้อม	ดัชนีที่ทำการติดตามตรวจสอบ	จุดติดตามตรวจสอบ	วันที่ดำเนินการ
6. ทรัพยากรสัตว์ป่า	1. สำรวจประชากรสัตว์ป่าในพื้นที่ใน ระยะ 500 เมตร จากกึ่งกลางทางรถไฟ ตลอดแนวเส้นทางโครงการ	1. พื้นที่ในระยะ 500 เมตร จากกึ่งกลาง ทางรถไฟ ตลอดแนวเส้นทางโครงการ	สัญญา 1 ช่วงนครปฐม- หนองปลาไหล ดำเนินการติดตาม ตรวจสอบแล้ว เมื่อ ก.ค.-ธ.ค. 67 และรายงานผล เรียบร้อยแล้ว
			สัญญา 2 ช่วงหนองปลาไหล- หัวหิน 17-20 มีนาคม พ.ศ. 2567
7. การใช้ที่ดิน	1. การสำรวจและติดตามตรวจสอบการ ใช้พื้นที่ในเขตทาง สำหรับการกอง วัสดุก่อสร้าง เครื่องจักรและเครื่องมือ ต่างๆ สำนักงานโครงการให้ตั้งอยู่ใน เขตทาง 2. การสำรวจและติดตามตรวจสอบถึง ความเดือดร้อนของประชาชนบริเวณ ทางเข้า-ออกชั่วคราวเพื่อเข้าพื้นที่อยู่ อาศัย พื้นที่เกษตรกรรม ร้านค้าและ สถานประกอบการ	1. พื้นที่ในระยะ 500 เมตร จากกึ่งกลางทาง รถไฟ ตลอดแนวเส้นทางโครงการ	สัญญา 1 ช่วงนครปฐม- หนองปลาไหล 26 มิถุนายน พ.ศ.2567
			สัญญา 2 ช่วงหนองปลาไหล- หัวหิน 22 เมษายน พ.ศ. 2567
8. เศรษฐกิจ-สังคม	1. สัมภาษณ์โดยใช้แบบสอบถาม สัมภาษณ์หัวหน้าครัวเรือน สถาน ประกอบการ ผู้แทนศาสนสถาน และ สถานศึกษาที่อยู่ในระยะ 500 เมตร	1. กลุ่มผู้อาศัยในระยะ 500 เมตร จากเขต ทาง (ผู้นำชุมชนและผู้ได้รับผลกระทบ โดยอ้อม)	สัญญา 1 ช่วงนครปฐม- หนองปลาไหล ดำเนินการติดตาม ตรวจสอบแล้ว เมื่อ ก.ค.-ธ.ค. 67 และรายงานผล เรียบร้อยแล้ว
			สัญญา 2 ช่วงหนองปลาไหล- หัวหิน 29 เมษายน- 2 พฤษภาคม พ.ศ. 2567



รูปที่ 3-1 จุดติดตามตรวจสอบด้านอุณหภูมิอากาศและคุณภาพอากาศ



รูปที่ 3-2 จุดติดตามตรวจสอบการใช้ที่ดิน

3.2 การติดตามตรวจสอบทรัพยากรสัตว์ป่า ช่วงหนองปลาไหล-หัวหิน (สัญญา 2)

3.2.1 วิธีการติดตามตรวจสอบทรัพยากรสัตว์ป่า

การติดตามตรวจสอบทรัพยากรสัตว์ป่า จะดำเนินการสำรวจประชากรสัตว์ป่าในพื้นที่ระยะ 500 เมตร จากกึ่งกลางทางรถไฟตลอดแนวเส้นทางโครงการ โดยทำการสำรวจปีละ 1 ครั้ง ตลอดระยะเวลาการก่อสร้าง ซึ่งมีรายละเอียดดังนี้

3.2.2 ขอบเขตการศึกษา

การศึกษาเฉพาะสัตว์ป่ามีกระดูกสันหลัง 4 ชั้น ได้แก่ ชั้นสัตว์สะเทินน้ำสะเทินบก (Class Amphibia) ชั้นสัตว์เลื้อยคลาน (Class Reptilia) ชั้นสัตว์ปีก (Class Aves) และชั้นสัตว์เลี้ยงลูกด้วยนม (Class Mammalia) โดยสำรวจความหลากหลายของชนิดพันธุ์ ความชุกชุม สภาพถิ่นอาศัยและการกระจายพันธุ์ของสัตว์ป่าบริเวณพื้นที่โครงการและใกล้เคียง (500 เมตร จากกึ่งกลางทางรถไฟตลอดแนวเส้นทางโครงการ)

3.2.3 วิธีการศึกษา

1) ศึกษาสภาพพื้นที่โครงการในภาพรวม โดยเน้นข้อมูลจากรายงานการวิเคราะห์สิ่งแวดล้อม โครงการระบบรถไฟฟ้าทางคู่เพื่อการขนส่ง และการจัดการโลจิสติกส์ (ระยะที่ 1) แนวเส้นทางนครปฐม-ชุมทางหนองปลาดุก-หัวหิน เพื่อพิจารณาถึงสภาพภูมิประเทศ เส้นทางคมนาคม ชนิดสัตว์ป่า และสภาพถิ่นที่อยู่อาศัยของสัตว์ป่า เพื่อประกอบในการวางแผนการสำรวจ

2) การสำรวจข้อมูลภาคสนาม ใช้ 2 แนวทางสำรวจ คือ

2.1) วิธีการสำรวจด้วยการค้นหาโดยตรง (Direct Searching Method) เน้นการสำรวจทางตรงเพื่อสังเกตและค้นหาตัว หรือสัญญาณต่าง ๆ ของสัตว์ป่า เช่น รอยเท้า เสียงร้อง มูล รัง ขน คราบ ชาก ร่องรอยการกีดกัน เป็นต้น ตลอดจนศึกษาสภาพถิ่นอาศัยของสัตว์ป่า และทำการจำแนกชนิดของสัตว์ป่า โดยมีหลักจำแนกสัตว์ดังนี้

- สัตว์เลี้ยงลูกด้วยนม อาศัยแนวทางการศึกษาของ Lekagul and McNeely (1977) และ Corbet and Hill (1992) สำหรับการจำแนกชนิดและการจัดหมวดหมู่กรมวิธาน
- สัตว์ปีก อาศัยจัดหมวดหมู่ตามอนุกรมวิธาน อ้างอิงตามคู่มือดุนก หมอบุญส่ง เลเชกุล “นกเมืองไทย” โดยองค์คณะบุคคล นายแพทย์บุญส่ง เลเชกุล ฉบับปี 2018 ซึ่งใช้แนวทางของ Dickinson (2003) และ Sibley and Monroe (1993) และ King, Woodcock and Dickinson (1999)
- สัตว์เลื้อยคลาน อาศัยแนวทางการศึกษาของ Taylor (1963, 1965 and 1970) และ Cox (1991)
- สัตว์สะเทินน้ำสะเทินบก อาศัยแนวทางการศึกษาของ Taylor (1962) และ Forst (1985)

2.2) สำรวจทางอ้อม ใช้เป็นข้อมูลสนับสนุนการสำรวจโดยตรง ด้วยวิธีต่าง ๆ คือ การสอบถาม โดยการสอบถามจากชาวบ้านในพื้นที่ เพื่อให้ทราบถึง ชนิดพันธุ์ ความชุกชุม รวมถึงความสัมพันธ์และการใช้ประโยชน์จากสัตว์ป่าของชุมชนในพื้นที่

3.2.4 การวิเคราะห์ข้อมูล

นำข้อมูลจากการสำรวจมาวิเคราะห์และจัดทำบัญชีรายชื่อสัตว์ป่า โดยระบุ ชื่อสามัญ ชื่อวิทยาศาสตร์ เรียงตามลำดับอนุกรมวิธาน จากนั้นทำการประเมินระดับความชุกชุม และสถานภาพ ดังนี้

(ก) ความชุกชุม ประเมินจากร้อยละของความชุกชุม โดยอาศัยแนวทางของ Pettingill (1970) ดังนี้

$$\text{ร้อยละของความชุกชุม} = \frac{\text{จำนวนครั้งที่พบ}}{\text{จำนวนครั้งที่สำรวจ}} \times 100$$

โดยมีเกณฑ์จำแนกดังนี้

ร้อยละ 1-33 = ชุกชุมน้อย

ร้อยละ 34-66 = ชุกชุมปานกลาง

ร้อยละ 67-100 = ชุกชุมมาก

(ข) สถานภาพ โดยประเมินสถานภาพตามกฎหมาย และสถานภาพปัจจุบันของสัตว์ป่า โดยอาศัยหลักเกณฑ์ดังนี้

สถานภาพตามกฎหมาย ตามพระราชบัญญัติสงวนและคุ้มครองสัตว์ป่า พ.ศ. 2562 กำหนดสถานภาพของสัตว์ป่าออกเป็น 2 ประเภท ได้แก่

สัตว์ป่าสงวน (Reserved Animal) คือ สัตว์ป่าที่มีรายชื่อตามบัญชีท้ายพระราชบัญญัติสงวนและคุ้มครองสัตว์ป่า พ.ศ. 2562 เป็นชนิดสัตว์ป่าที่หายากหรือสัตว์ป่าที่ใกล้สูญพันธุ์จำเป็นต้องสงวนและอนุรักษ์ไว้อย่างเข้มงวด

สัตว์ป่าคุ้มครอง (Protected Animal) สัตว์ป่าที่มีรายชื่อตามบัญชีท้ายกฎกระทรวง กำหนดให้สัตว์ป่าบางชนิดเป็นสัตว์ป่าคุ้มครอง พ.ศ. 2546 เป็นสัตว์ป่าที่มีความสำคัญต่อระบบนิเวศ หรือจำนวนประชากรของสัตว์ป่าชนิดนั้นมีแนวโน้มลดลงอันอาจส่งผลกระทบต่อระบบนิเวศ

สำหรับสัตว์ป่าชนิดอื่นๆ ที่อยู่นอกเกณฑ์นี้ เป็นสัตว์ป่าไม่คุ้มครอง (Non-protected animal) ซึ่งเป็นชนิดสัตว์ป่าที่เพาะเลี้ยงในเชิงพาณิชย์ หรือเป็นสัตว์ป่าที่ยังมีประชากรมากในสภาพธรรมชาติ หรือเป็นสัตว์ป่าที่ก่อความเสียหายต่อเศรษฐกิจ

สถานภาพปัจจุบันตามการจัดสถานภาพทรัพยากรชีวภาพของประเทศไทย โดยสำนักงานนโยบายและแผนทรัพยากรธรรมชาติและสิ่งแวดล้อม พ.ศ.2563 และจากบัญชีแดงของสหภาพนานาชาติ เพื่อการอนุรักษ์ธรรมชาติ (IUCN (International Union Conservation of Nature) Red Data List) ซึ่งพิจารณาสัตว์ป่าตามภาวะของการคุกคามในระดับโลกและเป็นมาตรฐานยอมรับโดยนานาชาติและประเทศไทย ได้กำหนดสถานภาพของสัตว์ป่า ดังนี้

- สูญพันธุ์ (Extinct : EX)
- สูญพันธุ์ในธรรมชาติ (Extinct in the Wild : EW)
- ใกล้สูญพันธุ์อย่างยิ่ง (Critically Endangered : CR)
- ใกล้สูญพันธุ์ (Endangered : EN)
- มีแนวโน้มใกล้สูญพันธุ์ (Vulnerable : VU)
- ใกล้ถูกคุกคาม (Near Threatened : NT)
- กลุ่มที่เป็นกังวลน้อยที่สุด (Least Concern : LC)
- ข้อมูลไม่เพียงพอ (Data Deficient : DD)
- ชนิดพันธุ์เฉพาะถิ่น (Endemic : E)

3.2.5 ผลการติดตามตรวจสอบทรัพยากรสัตว์ป่า

3.2.5.1 ความหลากหลายชนิด

การติดตามตรวจสอบชนิดพันธุ์และการกระจายตัวของสัตว์ป่า กำหนดให้ทำการศึกษาละ 1 ครั้ง การศึกษา
ครั้งปัจจุบัน ผู้ศึกษาได้ดำเนินการสำรวจระหว่างวันที่ 17-20 มีนาคม พ.ศ. 2567 ผลการสำรวจพบสัตว์ป่าในพื้นที่ศึกษาไม่
น้อยกว่า 162 ชนิด จาก 27 อันดับ 71 วงศ์ 121 สกุล สรุปได้ดังตารางที่ 3-2 โดยแบ่งเป็นสัตว์เลี้ยงลูกด้วยนม 11 ชนิด นก
112 ชนิด สัตว์เลื้อยคลาน 27 ชนิด และสัตว์สะเทินน้ำสะเทินบก 12 ชนิด เป็นชนิดที่ได้จากการสำรวจทางตรง 161 ชนิด
และเป็นชนิดที่ได้จากการสอบถามชาวบ้านที่อยู่อาศัยใกล้เคียงพื้นที่โครงการ 1 ชนิด สามารถแสดงรายละเอียดสัตว์ป่าในแต่ละ
กลุ่มดังตารางที่ 3-2 ถึง ตารางที่ 3-6 และตัวอย่างสัตว์ป่าที่พบในพื้นที่ศึกษาแสดงดังรูปที่ 3-3

ตารางที่ 3-2 สรุปความหลากหลายชนิด และสถานภาพของสัตว์ป่าในบริเวณพื้นที่ศึกษา

ประเภทสัตว์ป่า	อันดับ	วงศ์	สกุล	ชนิด	ร้อยละ	สถานภาพของสัตว์ป่า		
						สัตว์ป่า คุ้มครอง ^{1/}	สถานภาพอนุรักษ์	
							สม ^{2/}	IUCN ^{3/}
1. สัตว์เลี้ยงลูกด้วยนม	6	7	8	11	6.79	3	11(LC)	11(LC)
2. สัตว์ปีก	16	47	81	112	69.14	108	1(EN),6(NT),1(VU),104 (LC)	2(NT),1(VU),109(LC)
3. สัตว์เลื้อยคลาน	4	13	22	27	16.67	11	27(LC)	2(NT),2(VU),23(LC)
4. สัตว์สะเทินน้ำสะเทินบก	1	4	10	12	7.41	0	2(NT),10(LC)	2(NT),10(LC)
รวม	27	71	121	162	100	122	1(EN),8(NT), 1(VU), 152(LC)	6(NT),3(VU), 153(LC)

หมายเหตุ : ^{1/} สถานภาพตามกฎหมายของสัตว์ป่าตามพระราชบัญญัติสงวนและคุ้มครองสัตว์ป่า พ.ศ. 2562

^{2/} สถานภาพอนุรักษ์ ตาม Thailand Red Data พ.ศ. 2560

- EN คือ สัตว์ป่าใกล้สูญพันธุ์ (Endangered)
- NT คือ สัตว์ป่ามีแนวโน้มใกล้สูญคุกคาม (Near Threatened)
- VU คือ สัตว์ป่ามีแนวโน้มใกล้สูญพันธุ์ (Vulnerable)
- LC คือ สัตว์ป่ากลุ่มที่เป็นกังวลน้อยที่สุด (Least Concern)

^{3/} สถานภาพอนุรักษ์ตาม IUCN Red List จาก <http://www.iucnredlist.org/> สืบค้นวันที่ 20 มกราคม พ.ศ.2566

- NT คือ สัตว์ป่ามีแนวโน้มใกล้สูญคุกคาม (Near Threatened)
- VU คือ สัตว์ป่ามีแนวโน้มใกล้สูญพันธุ์ (Vulnerable)
- LC คือ สัตว์ป่ากลุ่มที่เป็นกังวลน้อยที่สุด (Least Concern)

สัตว์ป่าใน 4 กลุ่มหลัก ที่พบในพื้นที่ศึกษา สามารถจำแนกสถานภาพการอนุรักษ์ รายละเอียดดังนี้

- **สถานภาพตามกฎหมาย** เมื่อพิจารณาสถานภาพตามพระราชบัญญัติสงวนและคุ้มครองสัตว์ป่า พ.ศ. 2562 พบว่าไม่มีสัตว์ป่าสงวนในพื้นที่ศึกษา มีเพียงสัตว์ป่าที่ถูกจัดสถานภาพเป็นสัตว์ป่าคุ้มครอง จำนวนทั้งสิ้น 122 ชนิด ส่วนใหญ่เป็นสัตว์ป่าจำพวกนก จำนวน 108 ชนิด รองลงมา ได้แก่ สัตว์เลี้ยงลูกด้วยนม จำนวน 3 ชนิด คือ ค่างคาวลูกหนูบ้าน (*Pipistrellus javanicus*) พังพอนธรรมดา (*Herpestes javanicus*) และลิงแสม (*Macaca fascicularis*) สัตว์เลื้อยคลาน 11 ชนิด เช่น เต่านา (*Malayemys macrocephala*) งูสิงบ้าน (*Ptyas korros*) กิ้งก่าแก้ว (*Calotes emma*) งูแสงอาทิตย์ (*Xenopeltis unicolor*) และ เหี้ย (*Varanus salvator*) เป็นต้น

- **สถานภาพปัจจุบันตามการจัดสถานภาพทรัพยากรชีวภาพของประเทศไทย ตามการจัดสถานภาพสัตว์มีกระดูกสันหลังที่ถูกคุกคามของประเทศไทย โดย สม. (2563)** พบว่า มีสัตว์ป่าที่ได้รับการจัดสถานภาพดังกล่าว 162 ชนิด ดังนี้ เป็นสัตว์ป่าใกล้สูญพันธุ์ (Endangered) จำนวน 1 ชนิด ได้แก่ นกอินทรีปีกลาย (*Clanga clanga*) สัตว์ป่ามีแนวโน้มใกล้สูญพันธุ์ (Vulnerable) จำนวน 1 ชนิด ได้แก่ นกกระสาแดง (*Ardea purpurea*) สัตว์ป่ามีแนวโน้มใกล้ถูกคุกคาม (Near Threatened) พบจำนวน 8 ชนิด เป็นนก 6 ชนิด เช่น นกแสก (*Tyto alba*) นกปรอดหัวโขน (*Pycnonotus jocosus*) นกทืดทื่อพันธุ์เหนือ (*Ketupa zeylonensis*) นกกระจาบทอง (*Ploceus hypoxanthus*) และ นกกระตีดสีอิฐ (*Lonchura atricapilla*) เป็นต้น สัตว์สะเทินน้ำสะเทินบก 2 ชนิด ได้แก่ อึ่งปากขวด (*Glyphoglossus molossus*) และ อึ่งอ่างก้นขีด (*Kaloula mediolineata*) สัตว์ป่ากลุ่มที่เป็นกังวลน้อยที่สุด (Least Concern) สัตว์กลุ่มนี้เป็นกลุ่มที่พบจำนวนมากในธรรมชาติมีความเสี่ยงต่อการสูญพันธุ์ต่ำ โดยมีชนิดพันธุ์ที่ถูกศึกษาและระบุจำนวน 152 ชนิด แบ่งเป็นสัตว์เลี้ยงลูกด้วยนม 11 ชนิด นก 104 ชนิด สัตว์เลื้อยคลาน 27 ชนิด และ สัตว์สะเทินน้ำสะเทินบก 10 ชนิด

- **สถานภาพทางด้านอนุรักษ์พิจารณาจากระดับการลดลงของจำนวนประชากร** เนื่องจากการถูกคุกคามโดยใช้เกณฑ์ในการพิจารณาของ International Union Conservation of Nature; IUCN (<http://www.iucnredlist.org/>) พบว่า ในพื้นที่ศึกษามีสัตว์ที่ได้รับการขึ้นทะเบียนดังกล่าวทั้งสิ้น 163 ชนิด เป็นสัตว์ป่ามีแนวโน้มใกล้สูญพันธุ์ (Vulnerable) จำนวน 3 ชนิด ได้แก่ นกอินทรีปีกลาย (*Clanga clanga*) งูจงอาง (*Ophiophagus hannah*) และ ตะพาบน้ำ (*Amyda cartilaginea*) สัตว์ป่ามีแนวโน้มใกล้ถูกคุกคาม (Near Threatened) พบจำนวน 6 ชนิด เป็นนก 2 ชนิด ได้แก่ นกอินทรีปีกลาย (*Clanga clanga*) และ นกกระจาบทอง (*Ploceus hypoxanthus*) สัตว์เลื้อยคลาน 2 ชนิด ได้แก่ ตะกวด (*Varanus bengalensis*) และ งูสิงบ้าน (*Ptyas korros*) สัตว์สะเทินน้ำสะเทินบก 2 ชนิด ได้แก่ อึ่งปากขวด (*Glyphoglossus molossus*) และ อึ่งอ่างก้นขีด (*Kaloula mediolineata*) เป็นสัตว์ที่อยู่ในสถานภาพกลุ่มที่เป็นกังวลน้อยที่สุด (LC: Least Concern) 153 ชนิด แยกเป็นสัตว์เลี้ยงลูกด้วยนม 11 ชนิด นก 109 ชนิด สัตว์เลื้อยคลาน 23 ชนิด และสัตว์สะเทินน้ำสะเทินบก 10 ชนิด ส่วนที่เหลือเป็นสัตว์ที่ยังไม่ได้รับการประเมินเพื่อขึ้นทะเบียนของ IUCN

ตารางที่ 3-3 แสดงชนิด ความชุกชุม และสถานภาพของสัตว์เลี้ยงลูกด้วยนมในพื้นที่ศึกษา

ลำดับ	รายชื่อ	สถานภาพ			ระดับความชุกชุม	
		กฎหมาย	สผ.	IUCN	พื้นที่เกษตรกรรม	พื้นที่แหล่งชุมชน
	สัตว์เลี้ยงลูกด้วยนม					
	Order Primates					
1	วงศ์ลิง (Family Cercopithecidae) ลิงแสม (<i>Macaca fascicularis</i>)	P	LC	LC	+	++
	Order Insectivora					
2	วงศ์หนูผี (Family Soricidae) หนูผีจิ๋ว (<i>Suncus etruscus</i>)	NP	LC	LC	+	+
	Order Chiroptera					
3	วงศ์ค้างคาวกินแมลง (Family Vespertilionidae) ค้างคาวลูกหนูบ้าน (<i>Pipistrellus javanicus</i>)	P	LC	LC	++	+
	Order Carnivora					
4	วงศ์พังพอน (Family Herpestidae) พังพอนธรรมดา (<i>Herpestes javanicus</i>)	P	LC	LC	+	
	Order Rodentia					
5	วงศ์กระรอก (Family Sciuridae) กระรอกหลากสี (<i>Callosciurus finlaysonii</i>)	NP	LC	LC	+	+
6	กระรอกปลายหางดำ (<i>Callosciurus caniceps</i>)	NP	LC	LC	+	
	วงศ์หนูและอื่น (Family Muridae)					
7	หนูท้องขาว (<i>Rattus rattus</i>)	NP	LC	LC	+++	++
8	หนูนาเล็ก (<i>Rattus losea</i>)	NP	LC	LC	++	
9	หนูพุกใหญ่ (<i>Bandicota indica</i>)	NP	LC	LC	+	
10	หนูพุกเล็ก (<i>Bandicota savilei</i>)	NP	LC	LC	+	
	Order Scandentia					
11	วงศ์กระแต (Tupaiaidae) กระแตเหนือ (<i>Tupaia belangeri</i>)	NP	LC	LC		+
รวม		3(P), 7(NP)	11(LC)	11(LC)	10	6

หมายเหตุ * : ข้อมูลจากการสำรวจทางอ้อม โดยการสัมภาษณ์ชุมชน

สถานภาพตามกฎหมาย (พ.ร.บ.สงวนและคุ้มครองสัตว์ป่า พ.ศ. 2562)

P : Protected Animal สัตว์ป่าคุ้มครอง

NP : Non Protected Animal ไม่ใช่สัตว์ป่าคุ้มครอง

สผ : สถานภาพอนุรักษ์ ตาม Thailand Red Data พ.ศ. 2563

IUCN : สถานภาพอนุรักษ์ตาม IUCN Red List จาก <http://www.iucnredlist.org/>

NT : Near Threatened (ใกล้ถูกคุกคาม)

LC : Least Concern (กลุ่มกังวลน้อยที่สุด)

VU : Vulnerable สัตว์ที่อยู่ในสถานภาพมีแนวโน้มใกล้สูญพันธุ์

ตารางที่ 3-4 แสดงชนิด ความชุกชุม และสถานภาพของสัตว์ปีกในพื้นที่ศึกษา

ลำดับ	รายชื่อ	สถานภาพ			การอพยพ	ระดับความชุกชุม	
		กฎหมาย	สผ	IUCN		พื้นที่เกษตรกรรม	พื้นที่แหล่งชุมชน
	นก						
	Order Podicipediformes						
	วงศ์นกเป็ดน้ำ (Family Podicipedidae)						
1	นกเป็ดน้ำเล็ก (<i>Tachybaptus ruficollis</i>)	P	LC	LC	Res	++	
	Order Pelecaniformes						
	วงศ์นกกระสา (Family Phalacrocoracidae)						
2	นกกระสาเล็ก (<i>Phalacrocorax niger</i>)	P	LC	LC	Res	+++	
	Order Ciconiiformes						
	วงศ์นกยาง (Family Ardeidae)						
3	นกยางเป็ด (<i>Egretta garzetta</i>)	P	LC	LC	Res	+++	
4	นกกระสาแดง (<i>Ardea purpurea</i>)	P	VU	LC	Win	++	
5	นกยางกรอกพันธุ์จีน (<i>Ardeola bacchus</i>)	P	LC	LC	Win	+++	+
6	นกยางโทนใหญ่ (<i>Casmerodius albus</i>)	P	LC	LC	Res	+	
7	นกยางโทนน้อย (<i>Mesophoyx intermedia</i>)	P	LC	LC	Win	++	
8	นกยางควาย (<i>Bubulcus ibis</i>)	P	LC	LC	Res	+++	+
9	นกยางไฟหัวดำ (<i>Ixobrychus sinensis</i>)	P	LC	LC	Res	+	
10	นกยางไฟธรรมดา (<i>Ixobrychus cinnamomeus</i>)	P	LC	LC	Res	+	
	วงศ์นกกระสา (Family Ciconiidae)						
11	นกปากห่าง (<i>Anastomus oscitans</i>)	P	LC	LC	Win	+++	+
	Order Anseriformes						
	วงศ์นกเป็ดน้ำ (Family Anatidae)						
12	เป็ดแดง (<i>Dendrocygna javanica</i>)	P	LC	LC	Res	++	
	Order Falconiformes						
	วงศ์เหยี่ยวและนกอินทรี (Family Accipitrinae)						
13	เหยี่ยวออสเปร (<i>Pandion haliaetus</i>)	P	LC	LC	Win	+	
14	เหยี่ยวทุ่งพันธุ์เอเชียตะวันออก (<i>Circus spilonotus</i>)	P	LC	LC	Win	+	
15	เหยี่ยวแดง (<i>Haliaeetus indus</i>)	P	LC	LC	Res	++	
16	เหยี่ยวขาว (<i>Elanus caeruleus</i>)	P	LC	LC	Res	++	
17	เหยี่ยวนกเขาชศิศรา (<i>Accipiter badius</i>)	P	LC	LC	Res	+	
18	เหยี่ยวดำขาวดำ (<i>Circus melanoleucos</i>)	P	LC	LC	Win	+	
19	นกอินทรีปีกลาย (<i>Clanga clanga</i>)	P	EN	VU	Win	+	
	Order Charadriiformes						
	วงศ์นกคุ่ม (Family Turnicidae)						
20	นกคุ่มอกลาย (<i>Turnix suscitator</i>)	P	LC	LC	Res	+	

ตารางที่ 3-4 (ต่อ) แสดงชนิด ความชุกชุม และสถานภาพของสัตว์ปีกในพื้นที่ศึกษา

ลำดับ	รายชื่อ	สถานภาพ			การอพยพ	ระดับความชุกชุม	
		กฎหมาย	สผ	IUCN		พื้นที่ เกษตรกรรม	พื้นที่แหล่ง ชุมชน
20	Order Charadriiformes						
	วงศ์นกคุ่ม (Family Turnicidae)						
	นกคุ่มอกลาย (<i>Turnix suscitator</i>)	P	LC	LC	Res	+	
21	Order Gruliformes						
	วงศ์นกอัญชัน (Family Rallidae)						
	นกกวก (<i>Amauromis phoenicurus</i>)	P	LC	LC	Res	+++	
22	Order Charadriiformes						
	วงศ์นกพริก (Family Jacanidae)						
	นกพริก (<i>Metopidius indicus</i>)	P	LC	LC	Res	++	
23	วงศ์นกอีแจว (<i>Hydrophasianus chirurgus</i>)	P	LC	LC	Res	+	
24	วงศ์นกตีนเทียน (Family Recurvirostrinae)						
	นกตีนเทียน (<i>Himantopus himantopus</i>)	P	LC	LC	Res	+++	
25	วงศ์นกแอ่นทุ่ง (Family Glareolidae)						
	นกแอ่นทุ่งใหญ่ (<i>Glareola maldivarum</i>)	P	LC	LC	Bre	+	
26	วงศ์นกกระแตและนกหัวโต						
	(Family Charadriidae)						
	นกหัวโตเล็กขาเหลือง (<i>Charadrius dubius</i>)	P	LC	LC	Win	++	
27	นกกระแตหัวเทา (<i>Vanellus cinereus</i>)	P	LC	LC	Win	+	
28	นกกระแตแต้แว๊ด (<i>Vanellus indicus</i>)	P	LC	LC	Res	+++	
29	วงศ์นกชายเลนและนกปากซ่อม						
	(Family Scolopacidae)						
	นกปากซ่อมหางเข็ม (<i>Gallinago stenura</i>)	P	LC	LC	Win	+	
30	นกปากซ่อมหางพัด (<i>Gallinago gallinago</i>)	P	LC	LC	Win	+	
31	นกชายเลนน้ำบึง (<i>Tringa stagnatilis</i>)	P	LC	LC	Win	++	
32	นกชายเลนน้ำจืด (<i>Tringa glareola</i>)	P	LC	LC	Win	++	
33	นกเด้าดิน (<i>Actitis hypoleucos</i>)	P	LC	LC	Win	++	
34	นกปากแอ่นหางดำ	P	LC	LC	Win	++	
35	(<i>Limosa melanuroides</i>)						
	วงศ์นกนางนวล (Family Laridae)						
	นกนางนวลแกลบเคราขาว	P	LC	LC	Res	+	
	(<i>Chlidonias hybridus</i>)						
36	Order Columbiformes						
	วงศ์นกพิราบและนกเขา						
37	(Family Columbidae)						
	นกพิราบป่า (<i>Columba livia</i>)	NP	LC	LC	Res	+++	+++
38	นกเขาใหญ่ (<i>Streptopelia chinensis</i>)	NP	LC	LC	Res	+++	+++
	นกเขาไฟ (<i>Streptopelia tranquebarica</i>)	P	LC	LC	Res	+++	+++

ตารางที่ 3-4 (ต่อ) แสดงชนิด ความชุกชุม และสถานภาพของสัตว์ป่าในพื้นที่ศึกษา

ลำดับ	รายชื่อ	สถานภาพ			การอพยพ	ระดับความชุกชุม	
		กฎหมาย	สผ	IUCN		พื้นที่ เกษตรกรรม	พื้นที่แหล่ง ชุมชน
39	นกเขาชวา (<i>Geopelia striata</i>)	NP	LC	LC	Res	+++	+++
40	นกเป้ลำคอสีม่วง (<i>Treron vernans</i>)	P	LC	LC	Res	+	
	Order Cuculiformes						
	วงศ์นกคัคคู (Family Cuculidae)						
41	นกอีวาบตั๊กแตน(<i>Cacomantis merulinus</i>)	P	LC	LC	Res	+	
42	นกกาเหว่า (<i>Eudynamys scolopacea</i>)	P	LC	LC	Res	+++	++
43	นกบั้งรอกใหญ่ (<i>Phaenicophaeus tristis</i>)	P	LC	LC	Res	+	
	วงศ์นกกระปูด (Family Centropodidae)						
44	นกกระปูดใหญ่ (<i>Centropus sinensis</i>)	P	LC	LC	Res	+++	+
45	นกกระปูดเล็ก (<i>Centropus toulou</i>)	P	LC	LC	Res	+	
	Order Strigiformes						
	วงศ์นกแสก (Family Tytonidae)						
46	นกแสก (<i>Tyto alba</i>)	P	NT	LC	Res	+	+
	วงศ์นกเค้า (Family Strigidae)						
47	นกเค้าฤๅ (<i>Otus lempiji</i>)	P	LC	LC	Res	+	
48	นกเค้าแมว (<i>Glaucidium cuculoides</i>)	P	LC	LC	Res	+	
49	นกทืดทื่อพันธุ์เหนือ (<i>Ketupa zeylonensis</i>)	P	NT	LC	Res	+	
	Order Caprimulgiformes						
	วงศ์นกตบยุง (Family Caprimulgidae)						
50	นกตบยุงหางยาว (<i>Caprimulgus macrurus</i>)	P	LC	LC	Res	+	
	Order Apodiformes						
	วงศ์นกแอ่น (Family Apodidae)						
51	นกแอ่นกินรัง (<i>Aerodramus fuciphagus</i>)	P	LC	LC	Res	+++	+++
52	นกแอ่นตาล (<i>Cypsiurus balaisensis</i>)	P	LC	LC	Res	+++	++
	Order Coraciiformes						
	วงศ์นกกะเต็น (Family Halcyonidae)						
53	นกกะเต็นน้อยธรรมดา (<i>Alcedo atthis</i>)	P	LC	LC	Win	+	
54	นกกะเต็นอกขาว (<i>Halcyon smyrnensis</i>)	P	LC	LC	Res	+++	+
55	นกกินเปี้ยว (<i>Todiramphus chloris</i>)	P	LC	LC	Res	+	
56	นกกะเต็นหัวดำ (<i>Halcyon pileata</i>)	P	LC	LC	Res	+	
	วงศ์นกจาบคา (family Meropidae)						
57	นกจาบคาหัวสีส้ม (<i>Merops leschenaulti</i>)	P	LC	LC	Res	++	
58	นกจาบคาหัวเขียว (<i>Merops philippinus</i>)	P	LC	LC	Res	+++	+
59	นกจาบคาเล็ก (<i>Merops orientalis</i>)	P	LC	LC	Res	+++	++
	วงศ์นกตะขาบ (Family Coraciidae)						
60	นกตะขาบทุ่ง (<i>Coracias benghalensis</i>)	P	LC	LC	Res	+++	+

ตารางที่ 3-4 (ต่อ) แสดงชนิด ความชุกชุม และสถานภาพของสัตว์ปีกในพื้นที่ศึกษา

ลำดับ	รายชื่อ	สถานภาพ			การอพยพ	ระดับความชุกชุม	
		กฎหมาย	สผ	IUCN		พื้นที่ เกษตรกรรม	พื้นที่แหล่ง ชุมชน
	Order Piciformes						
	วงศ์นกโพระดก (Family Megalaimidae)						
61	นกโพระดกธรรมดา (<i>Megalaima lineata</i>)	P	LC	LC	Res	++	+
62	นกตีทอง (<i>Megalaima haemacephala</i>)	P	LC	LC	Res	+++	++
	วงศ์นกหัวขวาน (Family Picidae)						
63	หัวขวานด่างอกลายจุด (<i>Dendrocopos analis</i>)	P	LC	LC	Res	+	+
	Order Passeriformes						
	วงศ์นกนางแอ่น (Family Hirundinidae)						
64	นกนางแอ่นบ้าน (<i>Hirundo rustica</i>)	P	LC	LC	Win	+++	++
65	นกนางแอ่นแปซิฟิก (<i>Hirundo tahitica</i>)	P	LC	LC	Win	+	
66	นกนางแอ่นตะโพกแดง (<i>Cecropis daurica</i>)	P	LC	LC	Win	+	+
	วงศ์นกจาบผืน (Family Alaudidae)						
67	นกจาบผืนเสียงใส (<i>Mirafra javanica</i>)	P	LC	LC	Res	++	+
68	นกจาบผืนปีกแดง (<i>Mirafra erythrocephala</i>)	P	LC	LC	Res	+	+
69	นกจาบผืนเสียงสวรรค์ (<i>Alauda gulgula</i>)	P	LC	LC	Res	++	+
	วงศ์นกเค้าลมและนกเค้าดิน (Family Motacillidae)						
70	นกเค้าดินทุ่งใหญ่ (<i>Anthus richardi</i>)	P	LC	LC	Win	+++	+
71	นกเค้าดินทุ่งเล็ก (<i>Anthus rufus</i>)	P	LC	LC	Res	+++	+++
72	นกเค้าลมเหลือง (<i>Motacilla flava</i>)	P	LC	LC	Win	+	+
	วงศ์นกขมิ้นน้อย (Family Aegithinidae)						
73	นกขมิ้นน้อยธรรมดา (<i>Aegithina tiphia</i>)	P	LC	LC	Res	+++	++
	วงศ์นกปรอด (Family Pycnonotidae)						
74	นกปรอดหัวโขน (<i>Pycnonotus jocosus</i>)	P	NT	LC	Res	+	+
75	นกปรอดหัวสีเขม่า (<i>Pycnonotus aurigaster</i>)	P	LC	LC	Res	++	+
76	นกปรอดหน้าवल (<i>Pycnonotus goiavier</i>)	P	LC	LC	Res	+	+
77	นกปรอดสวน (<i>Pycnonotus blanfordi</i>)	P	LC	LC	Res	+++	+++
	วงศ์นกแซงแซว (Family Dicruridae)						
78	นกแซงแซวหางปลา (<i>Dicrurus macrocercus</i>)	P	LC	LC	Res	+++	++
79	นกแซงแซวหางบ่วงใหญ่ (<i>Dicrurus paradiseus</i>)	P	LC	LC	Res	+	
	วงศ์นกขมิ้น (Family Oriolidae)						
80	นกขมิ้นท้ายทอยดำ (<i>Oriolus chinensis</i>)	P	LC	LC	Win	+	

ตารางที่ 3-4 (ต่อ) แสดงชนิด ความชุกชุม และสถานภาพของสัตว์ป่าในพื้นที่ศึกษา

ลำดับ	รายชื่อ	สถานภาพ			การอพยพ	ระดับความชุกชุม	
		กฎหมาย	สผ	IUCN		พื้นที่ เกษตรกรรม	พื้นที่แหล่ง ชุมชน
81	วงศ์กา (Corvidae) อีกา (<i>Corvus macrorhynchos</i>)	P	LC	LC	Res	+++	+++
82	วงศ์นกกินแมลงโลกเก่า (Family Timaliidae) นกกินแมลงกระหม่อมแดง (<i>Timalia pileata</i>)	P	LC	LC	Res	+	
83	วงศ์นกกระजิบ และนกกระจีด (Family Sylviidae) นกยอดข้าวหางแพนลาย (<i>Cisticola juncidis</i>)	P	LC	LC	Res	+++	
84	นกกระจิบหน้าอกเทา (<i>Prinia hodgsonii</i>)	P	LC	LC	Res	+	
85	นกกระจิบหน้าท้องเหลือง (<i>Prinia flaviventris</i>)	P	LC	LC	Res	++	
86	นกกระจิบหน้าสีเรียบ (<i>Prinia inornata</i>)	P	LC	LC	Res	+++	+
87	นกกระจิบธรรมดา (<i>Orthotomus sutorius</i>)	P	LC	LC	Res	+++	+++
88	นกกระจิบคอดำ (<i>Orthotomus atroregularis</i>)	P	LC	LC	Res	+	+
89	วงศ์นกพง (Family Acrocephalidae) นกพงใหญ่พันธุ์ญี่ปุ่น (<i>Acrocephalus orientalis</i>)	P	LC	LC	Win	+	
90	วงศ์นกเขน นกยางเขน และนกเดินดง (Family Turdidae) นกยางเขนบ้าน (<i>Copsychus saularis</i>)	P	LC	LC	Res	+++	+++
91	นกยอดหญ้าหัวดำ (<i>Saxicola stejnegeri</i>)	P	LC	LC	Win	+	
92	วงศ์นกอีแพรด (Family Rhipidurini) นกอีแพรดแถบอกดำ (<i>Rhipidura javanica</i>)	P	LC	LC	Res	+++	+++
93	วงศ์นกอีเสือ (Family Laniidae) นกอีเสือน้ำตาล (<i>Lanius cristatus</i>)	P	LC	LC	Win	++	+
94	นกอีเสือดำนํ้า (<i>Lanius schach</i>)	P	LC	LC	Res	+	
95	วงศ์นกแอ่นพง (Family Artamidae) นกแอ่นพง (<i>Artamus fuscus</i>)	P	LC	LC	Res	+++	+++
96	วงศ์นกเอี้ยงและนกกิ้งโครง (Family Sturnidae) นกกิ้งโครงกลบหัวเทา (<i>Sturnia malabarica</i>)	P	LC	LC	Win	+	
97	นกกิ้งโครงกลบปีกขาว (<i>Sturnia sinensis</i>)	P	LC	LC	Win		++
98	นกเอี้ยงต่าง (<i>Sturnus contra</i>)	P	LC		Res	+++	+
99	กิ้งโครงคอดำ (<i>Sturnus nigricollis</i>)	P	LC	LC	Res	++	

ตารางที่ 3-4 (ต่อ) แสดงชนิด ความชุกชุม และสถานภาพของสัตว์ป่าในพื้นที่ศึกษา

ลำดับ	รายชื่อ	สถานภาพ			การอพยพ	ระดับความชุกชุม	
		กฎหมาย	สผ	IUCN		พื้นที่ เกษตรกรรม	พื้นที่แหล่ง ชุมชน
100	นกเอี้ยงสาริกา (<i>Acridotheres tristis</i>)	P	LC	LC	Res	+++	+++
101	นกเอี้ยงหงอน (<i>Acridotheres grandis</i>)	P	LC	LC	Res	+++	+++
	วงศ์นกกินปรี และนกปลีกกล้วย (Family Nectariniidae)						
102	นกกินปรีลูกเหลือง (<i>Nectarinia jugularis</i>)	P	LC	LC	Res	+++	+++
	วงศ์นกกาฝาก (Family Dicaeidae)						
103	นกสีชมพูสวน (<i>Dicaeum cruentatum</i>)	P	LC	LC	Res	+++	+++
	วงศ์นกกระจอก (Family Passeridae)						
104	นกกระจอกบ้าน (<i>Passer montanus</i>)	NP	LC	LC	Res	+++	+++
105	นกกระจอกใหญ่ (<i>Passer domesticus</i>)	P	LC	LC	Res	+++	+++
106	นกกระจอกตาล (<i>Passer flaveolus</i>)	P	LC	LC	Res	+++	+++
	วงศ์นกกระจาบ (Family Ploceidae)						
107	นกกระจาบธรรมดา (<i>Ploceus philippinus</i>)	P	LC	LC	Res	+++	+++
108	นกกระจาบอกลาย (<i>Ploceus manyar</i>)	P	NT	LC	Res	+++	
109	นกกระจาบทอง (<i>Ploceus hypoxanthus</i>)	P	NT	NT	Res	++	
	วงศ์นกกระติ๊ด (Family Estrildinae)						
110	นกกระติ๊ดคอกขาว (<i>Lonchura striata</i>)	P	LC	LC	Res	+++	++
111	นกกระติ๊ดขี้หมู (<i>Lonchura punctulata</i>)	P	LC	LC	Res	+++	+++
112	นกกระติ๊ดสีอิฐ (<i>Lonchura atricapilla</i>)	P	NT	LC	Res	++	
รวม		108(P), 4(NP)	1(EN), 6(NT), 1(VU), 104(LC)	2(NT), 1(VU), 109(LC)	1(Bre), 83(Res), 28(Win)	111	53

หมายเหตุ* : ข้อมูลจากการสำรวจทางอ้อม โดยการสัมภาษณ์ชุมชน

สถานภาพตามกฎหมาย (พ.ร.บ.สงวนและคุ้มครองสัตว์ป่า พ.ศ. 2562)

P : Protected Animal สัตว์ป่าคุ้มครอง

NP: Non Protected Animal ไม่ใช่สัตว์ป่าคุ้มครอง

สผ : สถานภาพอนุรักษ์ ตาม Thailand Red Data พ.ศ. 2563

IUCN : สถานภาพอนุรักษ์ตาม IUCN Red List จาก <http://www.iucnredlist.org>

NT : Near Threatened (ใกล้ถูกคุกคาม)

LC : Least Concern (กลุ่มกังวลน้อยที่สุด)

การอพยพ (พิจารณาการอพยพเฉพาะสัตว์ป่าประเภทนกเท่านั้น)

Res : Resident (นกประจำถิ่น)

Win : Winter visitor (นกอพยพ)

Bre : Breeding Visitor (นกอพยพเพื่อสร้างรังวางไข่)

ตารางที่ 3-5 แสดงชนิด ความชุกชุม และสถานภาพของสัตว์เลื้อยคลานในพื้นที่ศึกษา

ลำดับ	รายชื่อ	สถานภาพ			ระดับความชุกชุม	
		กฎหมาย	สผ	IUCN	พื้นที่ เกษตรกรรม	พื้นที่แหล่ง ชุมชน
	สัตว์เลื้อยคลาน					
	Order Chelonia					
	วงศ์ตะพาบน้ำ (Family Trionychidae)					
1	ตะพาบน้ำ (<i>Amyda cartilaginea</i>)*	P	LC	VU	+	
	Order Testudines					
	วงศ์เต่าน้ำ (Family Bataguridae)					
2	เต่านา (<i>Malayemys macrocephala</i>)	P	LC	LC	++	+
	Order Squamata - Suborder Sauria (Lacertilia)					
	วงศ์ตุ๊กแก (Family Gekkonidae)					
3	จิ้งจกหางหนาม (<i>Hemidactylus frenatus</i>)	NP	LC	LC	+++	+++
4	จิ้งจกหางเรียบ (<i>Hemidactylus garnotii</i>)	NP	LC	LC	+++	+++
5	จิ้งจกหางแบน (<i>Hemidactylus platyurus</i>)	NP	LC	LC	+	++
6	ตุ๊กแกบ้าน (<i>Gekko gecko</i>)	NP	LC	LC	+++	+++
	วงศ์กิ้งก่า (Family Agamidae)					
7	กิ้งก่าแก้ว (<i>Calotes emma</i>)	P	LC	LC	+++	+++
8	กิ้งก่าสวน (<i>Calotes mystaceus</i>)	P	LC	LC	+++	+++
	วงศ์แย้ (Family Uromastycidae)					
9	แย้จุด (<i>Leiolepis belliana</i>)	NP	LC	LC	++	+
	วงศ์จิ้งเหลน (Family Scincidae)					
10	จิ้งเหลนหางยาว (<i>Eutropis longicaudata</i>)	NP	LC	LC	+	
11	จิ้งเหลนหลากลาย (<i>Eutropis macularius</i>)	NP	LC	LC	++	
12	จิ้งเหลนบ้าน (<i>Eutropis multifasciata</i>)	NP	LC	LC	+++	+++
	วงศ์ตะกวด (Family Varanidae)					
13	ตะกวด (<i>Varanus bengalensis</i>)	P	LC	NT	++	+
14	เหี้ย (<i>Varanus salvator</i>)	P	LC	LC	+++	+++
	Order Squamata - Suborder Serpentes (Ophidia)					
	วงศ์งูดิน (Family Typhlopidae)					
15	งูดินบ้าน (<i>Indotyphlops braminus</i>)	NP	LC	LC	+	
	วงศ์งูแสงอาทิตย์ (Family Xenopeltidae)					
16	งูแสงอาทิตย์ (<i>Xenopeltis unicolor</i>)	P	LC	LC	++	
	วงศ์งูกันขบ (Family Cyllindrophidae)					
17	งูกันขบ (<i>Cylindrophis ruffus</i>)	NP	LC	LC	+	
	วงศ์งูเหลือม (Family Pythonidae)					
18	งูเหลือม (<i>Malayopython reticulatus</i>)	P	LC	LC	++	+
	วงศ์งูเขียวพิษหลัง (Family Colubridae)					
19	งูหัวกะโหลก (<i>Homalopsis mereljcoxi</i>)	NP	LC	LC	+	
20	งูลายสอสวน (<i>Xenochrophis flavipunctatus</i>)	NP	LC	LC	++	

ตารางที่ 3-5 (ต่อ) แสดงชนิด ความชุกชุม และสถานภาพของสัตว์เลื้อยคลานในพื้นที่ศึกษา

ลำดับ	รายชื่อ	สถานภาพ			ระดับความชุกชุม	
		กฎหมาย	สผ	IUCN	พื้นที่ เกษตรกรรม	พื้นที่แหล่ง ชุมชน
21	งูลายสาบคอแดง (<i>Rhabdophis subminiatus</i>)	NP	LC	LC	+	
22	งูทางมะพร้าวลายขีด (<i>Coelognathus radiatus</i>)	P	LC	LC	++	+
วงศ์งูเขี้ยวพิษหน้า (Family Elapidae)						
25	งูเห่าหม้อ (<i>Naja kaouthia</i>)	NP	LC	LC	++	+
26	งูจงอาง (<i>Ophiophagus hannah</i>)*	P	LC	VU	+	
27	งูกะปะ (<i>Calloselasma rhodostoma</i>)	NP	LC	LC	+	
รวม		11(P),1 6(NP)	27(LC)	2(NT), 2(VU), 23(LC)	27	16

หมายเหตุ* : ข้อมูลจากการสำรวจทางอ้อม โดยการสัมภาษณ์ชุมชน

สถานภาพตามกฎหมาย (พ.ร.บ.สงวนและคุ้มครองสัตว์ป่า พ.ศ. 2562)

P : Protected Animal สัตว์ป่าคุ้มครอง

NP: Non Protected Animal ไม่ใช่สัตว์ป่าคุ้มครอง

สผ : สถานภาพอนุรักษ์ ตาม Thailand Red Data พ.ศ. 2563

IUCN : สถานภาพอนุรักษ์ตาม IUCN Red List จาก <http://www.iucnredlist.org/>

NT : Near Threatened (ใกล้ถูกคุกคาม)

LC : Least Concern (กลุ่มกังวลน้อยที่สุด)

VU : Vulnerable สัตว์ที่อยู่ในสถานภาพมีแนวโน้มใกล้สูญพันธุ์

ตารางที่ 3-6 แสดงชนิด ความชุกชุม และสถานภาพของสัตว์สะเทินน้ำสะเทินบกในพื้นที่ศึกษา

ลำดับ	รายชื่อ	สถานภาพ			ระดับความชุกชุม	
		กฎหมาย	สผ	IUCN	พื้นที่เกษตรกรรม	พื้นที่แหล่งชุมชน
	สัตว์สะเทินน้ำสะเทินบก					
	Order Anura					
	วงศ์คางคก (Family Bufonidae)					
1	คางคกบ้าน (<i>Duttaphrynus melanostictus</i>)	NP	LC	LC	+++	+++
	วงศ์กบ (Family Ranidae)					
2	เขียดลิ้น (<i>Occidozyga laevis</i>)	NP	LC	LC	++	+
3	เขียดทราย (<i>Occidozyga martensii</i>)	NP	LC	LC	+	
4	เขียดจิก (<i>Hylarana erythraea</i>)	NP	LC	LC	+	
5	กบนา (<i>Hoplobatrachus rugulosus</i>)	NP	LC	LC	+++	+
6	กบหนอง (<i>Fejervarya limnocharis</i>)	NP	LC	LC	++	+
	วงศ์ปาดโลกเก่า (Family Rhacophoridae)					
7	ปาดบ้าน (<i>Polypedates leucomystax</i>)	NP	LC	LC	+++	++
	วงศ์อึ่ง (Family Microhylidae)					
8	อึ่งปากขวด (<i>Glyphoglossus molossus</i>)	NP	NT	NT	+	
9	อึ่งอ่างก้นขีด (<i>Kaloula mediolineata</i>)	NP	NT	NT	+	
10	อึ่งอ่างบ้าน (<i>Kaloula pulchra</i>)	NP	LC	LC	+++	+++
11	อึ่งขาคำ (<i>Microhyla pulchra</i>)	NP	LC	LC	++	
12	อึ่งน้ำเต้า (<i>Microhyla fissipes</i>)	NP	LC	LC	+	
รวม		12(NP)	2(NT), 10 (LC)	2(NT), 10(LC)	12	6

หมายเหตุ* : ข้อมูลจากการสำรวจทางอ้อม โดยการสัมภาษณ์ชุมชน

สถานภาพตามกฎหมาย (พ.ร.บ.สงวนและคุ้มครองสัตว์ป่า พ.ศ. 2562)

P : Protected Animal สัตว์ป่าคุ้มครอง

NP: Non Protected Animal ไม่ใช่สัตว์ป่าคุ้มครอง

สผ : สถานภาพอนุรักษ์ ตาม Thailand Red Data พ.ศ. 2563

IUCN : สถานภาพอนุรักษ์ตาม IUCN Red List จาก <http://www.iucnredlist.org/>

NT : Near Threatened (ใกล้ถูกคุกคาม)

LC : Least Concern (กลุ่มกังวลน้อยที่สุด)

3.2.5.2 ลักษณะนิเวศวิทยาที่เป็นแหล่งอาศัยของสัตว์ป่า

จากการศึกษาสำรวจ สามารถจำแนกลักษณะนิเวศเป็นแหล่งหากิน แหล่งที่อาศัยของสัตว์ป่าได้เป็น 2 ลักษณะ คือ ลักษณะนิเวศที่เป็นพื้นที่เกษตรกรรม และลักษณะนิเวศเป็นพื้นที่แหล่งชุมชน แสดงดังตารางที่ 3-7 รายละเอียดดังนี้

ตารางที่ 3-7 สรุปความหลากหลาย และความชุกชุมของสัตว์ป่าในพื้นที่ศึกษา

ประเภทสัตว์ป่า	พื้นที่เกษตรกรรม				พื้นที่ชุมชน			
	ชนิด	ความชุกชุม			ชนิด	ความชุกชุม		
		มาก	ปานกลาง	น้อย		มาก	ปานกลาง	น้อย
1. สัตว์เลี้ยงลูกด้วยนม	10	1	2	7	6	0	2	4
2. นก	111	46	22	43	52	21	8	23
3. สัตว์เลื้อยคลาน	27	7	10	10	16	7	1	8
4. สัตว์สะเทินน้ำสะเทินบก	12	4	3	5	6	2	2	2
รวม	160	58	37	65	80	30	13	37

1) ลักษณะนิเวศที่เป็นพื้นที่เกษตรกรรม

พื้นที่เกษตรกรรมเป็นพื้นที่โดยส่วนใหญ่ของพื้นที่ศึกษา โดยทั่วไปเป็นนาข้าว และมีพืชสวนสลับมีพื้นที่บางส่วนที่เป็นพื้นที่รกร้างภายหลังจากการเก็บเกี่ยวผลผลิตทางการเกษตรไปแล้ว แหล่งเพาะเลี้ยงสัตว์น้ำ ตลอดจนพื้นที่รกร้างสองข้างทางรถไฟ ภายหลังกิจกรรมการบำรุงทางเป็นระยะ ๆ ซึ่งกิจกรรมทางการเกษตรและอื่นๆ จะเกิดขึ้นอยู่ตลอดเวลาหมุนเวียนกัน จึงทำให้สัตว์ป่าที่พบเห็นในบริเวณพื้นที่ที่มีความเคยชิน และคุ้นเคยกับกิจกรรมดังกล่าวทำให้สัตว์ป่าเหล่านั้นอาศัย ปรับตัวและหากิน ตลอดจนสามารถดำรงชีวิตได้เป็นอย่างดี จากการศึกษาค้นพบสัตว์ป่าในพื้นที่เกษตรกรรมไม่น้อยกว่า 160 ชนิด โดยแบ่งเป็นสัตว์เลี้ยงลูกด้วยนม 10 ชนิด นก 111 ชนิด สัตว์เลื้อยคลาน 27 ชนิด และสัตว์สะเทินน้ำสะเทินบก 12 ชนิด รายละเอียดดังนี้

- สัตว์เลี้ยงลูกด้วยนม สำรวจพบ 10 ชนิด โดยส่วนใหญ่เป็นชนิดที่พบเห็นได้ง่าย อาศัยและหากินในพื้นที่เกษตรกรรม อาศัยลูกไม้ และผลผลิตทางการเกษตรเป็นอาหาร อาทิเช่น กระรอกหลากสี (*Callosciurus finlaysonii*) หนูท้องขาว (*Rattus rattus*) กระรอกปลายหางดำ (*Callosciurus caniceps*) และ ค้างคาวลูกหนูบ้าน (*Pipistrellus javanicus*) พบสัตว์ในอันดับกินเนื้อ 1 ชนิด คือ พังพอนธรรมดา (*Herpestes javanicus*) และพบลิงแสม (*Macaca fascicularis*) บริเวณทิศตะวันตกเฉียงเหนือของสถานีเขาทโมน ระยะประมาณ 300 เมตร โดยมีถิ่นอาศัยหลักบริเวณเขาทโมน วัดเขาทโมน เป็นต้น เมื่อพิจารณาความชุกชุมของสัตว์เลี้ยงลูกด้วยนมที่พบในพื้นที่เกษตรกรรม สัตว์เลี้ยงลูกด้วยนมที่มีระดับความชุกชุมมาก 1 ชนิด ได้แก่ หนูท้องขาว (*Rattus rattus*) สัตว์เลี้ยงลูกด้วยนมที่มีระดับความชุกชุมปานกลาง 2 ชนิด ได้แก่ หนูนาเล็ก (*Rattus losea*) และ ค้างคาวลูกหนูบ้าน (*Pipistrellus javanicus*) สัตว์เลี้ยงลูกด้วยนมที่มีระดับความชุกชุน้อย 7 ชนิด เช่น ลิงแสม (*Macaca fascicularis*) พังพอนธรรมดา (*Herpestes javanicus*) และ กระรอกปลายหางดำ (*Callosciurus caniceps*) เป็นต้น

- นก เป็นกลุ่มที่มีจำนวนและความหลากหลายมากที่สุดในพื้นที่ โดยสำรวจพบทั้งหมด 111 ชนิด ส่วนใหญ่เป็นชนิดที่สามารถพบได้ทั่วไปในพื้นที่เกษตรกรรม รกร้าง ที่ลุ่มและชุมชน เป็นต้น ชนิดที่พบเห็นในบริเวณพื้นที่เปิดโล่ง เช่น เหยี่ยวขาว (*Elanus caeruleus*) นกอินทรีปีกลาย (*Clanga clanga*) นกตะขาบทุ่ง (*Coracias benghalensis*) นกแอ่นตาล (*Cypsiurus balasensis*) นกกระจิบอกขาว (*Halcyon smyrnensis*) นกจาบคาเล็ก (*Merops orientalis*) นกนางแอ่นบ้าน (*Hirundo rustica*) นกแซงแซวหางปลา (*Dicrurus macrocercus*) และ นกพิราบป่า (*Columba livia*) เป็นต้น ชนิดที่อาศัยพื้นที่

รกร้างเป็นที่หากินและเป็นแหล่งอาศัย ได้แก่ นกพงใหญ่พันธุ์ญี่ปุ่น (*Acrocephalus orientalis*) นกทืดทื่อพันธุ์เหนือ (*Ketupa zeylonensis*) นกโพระดกธรรมดา (*Megalaima lineata*) นกปรอดหัวสีเขม่า (*Pycnonotus aurigaster*) และ นกแขว่งหางบัวใหญ่ (*Dicrurus paradiseus*) เป็นต้น บริเวณที่ลุ่มน้ำท่วมขัง พบนกที่หากินตามแหล่งน้ำ หรือนกน้ำ (Waterflow) เช่น นกยางโทนน้อย (*Mesophoyx intermedia*) เป็ดแดง (*Dendrocygna javanica*) นกเป็ดผีเล็ก (*Tachybaptus ruficollis*) นกกาน้ำเล็ก (*Phalacrocorax niger*) นกชายเลนน้ำจืด (*Tringa glareola*) นกพริก (*Metopidius indicus*) นกปากแอมทางดำ (*Limosa melanuroides*) และ นกกวก (*Amauornis phoenicurus*) เป็นต้น เมื่อพิจารณาความชุกชุมของนกที่อาศัยและหากินในบริเวณพื้นที่ศึกษาที่มีลักษณะนิเวศเป็นพื้นที่เกษตรกรรม ชนิดนกที่มีระดับความชุกชุมมาก 46 ชนิด เช่น นกยางกรอกพันธุ์จีน (*Ardeola bacchus*) นกยางเปีย (*Egretta garzetta*) นกปากห่าง (*Anastomus oscitans*) นกกระแตแต้แว๊ด (*Vanellus indicus*) นกพิราบป่า (*Columba livia*) และ นกกระติ๊ดขี้หมู (*Lonchura punctulata*) เป็นต้น ชนิดนกที่มีระดับความชุกชุมปานกลาง 22 ชนิด เช่น นกกระสาแดง (*Ardea purpurea*) นกพริก (*Metopidius indicus*) นกกระติ๊ดสีอิฐ (*Lonchura atricapilla*) และ นกกระจาบทอง (*Ploceus hypoxanthus*) เป็นต้น ชนิดนกที่มีระดับความชุกชุมน้อย 43 ชนิด เช่น นกยางโทนใหญ่ (*Casmerodius albus*) นกนางแอ่นตะโพกแดง (*Cecropis daurica*) และ นกอีวาบดักแตน (*Cacomantis merulinus*) เป็นต้น

- สัตว์เลื้อยคลาน สรรวจพบทั้งหมด 27 ชนิด สามารถพบเห็นสัตว์ในกลุ่มนี้ได้ทั่วไปในพื้นที่ศึกษา เช่น จิ้งจกหางแบน (*Hemidactylus platyurus*) งูสิงบ้าน (*Ptyas korros*) ตุ๊กแกบ้าน (*Gekko gecko*) กิ้งก่าสวน (*Calotes mystaceus*) และจิ้งเหลนบ้าน (*Eutropis multifasciata*) เป็นต้น เมื่อพิจารณาความชุกชุมของสัตว์เลื้อยคลานที่พบในพื้นที่เกษตรกรรม สัตว์เลื้อยคลานที่มีระดับความชุกชุมมาก 7 ชนิด เช่น เหี้ย (*Varanus salvator*) จิ้งเหลนบ้าน (*Eutropis multifasciata*) และ กิ้งก่าสวน (*Calotes mystaceus*) เป็นต้น สัตว์เลื้อยคลานที่มีระดับความชุกชุมปานกลาง 10 ชนิด เช่น เต่านา (*Malayemys macrocephala*) แย้จุด (*Leiolepis belliana*) งูเหลือม (*Malayopython reticulatus*) และ งูสิงบ้าน (*Ptyas korros*) เป็นต้น สัตว์เลื้อยคลานที่มีระดับความชุกชุมน้อย 10 ชนิด อาทิเช่น งูเขียวดอกหมาก (*Chrysopelea ornata*) จิ้งจกหางแบน (*Hemidactylus platyurus*) และ งูกันขบ (*Cylindrophis ruffus*) เป็นต้น

- สัตว์สะเทินน้ำสะเทินบก สรรวจพบทั้งหมด 12 ชนิด โดยสามารถพบเห็นพบได้ทั่วไปในพื้นที่ศึกษา สัตว์ป่าในกลุ่มนี้เป็นสัตว์ที่อาศัยอยู่ในแหล่งน้ำสภาพต่าง ๆ ตามลำคลอง พื้นที่ลุ่ม พื้นที่รกร้าง ที่ยังคงมีสภาพชุ่มชื้น เช่น คางคกบ้าน (*Duttaphrynus melanostictus*) กบหนอง (*Fejervarya limnocharis*) และ อึ่งอ่างบ้าน (*Kaloula pulchra*) เป็นต้น เมื่อพิจารณาความชุกชุมของสัตว์สะเทินน้ำสะเทินบก ที่พบในพื้นที่เกษตรกรรม สัตว์สะเทินน้ำสะเทินบกที่มีระดับความชุกชุมมาก 4 ชนิด ได้แก่ คางคกบ้าน (*Duttaphrynus melanostictus*) ปาดบ้าน (*Polypedates leucomystax*) กบนา (*Hoplobatrachus rugulosa*) และ อึ่งอ่างบ้าน (*Kaloula pulchra*) สัตว์สะเทินน้ำสะเทินบก ที่มีระดับความชุกชุมปานกลาง 3 ชนิด ได้แก่ เขียดสั้น (*Occidozyga laevis*) กบหนอง (*Fejervarya limnocharis*) และ อึ่งขาคำ (*Microhyla pulchra*) สัตว์สะเทินน้ำสะเทินบก ที่มีระดับความชุกชุมน้อย 5 ชนิด เช่น เขียดทราย (*Occidozyga martensii*) อึ่งปากขวด (*Glyphoglossus molossus*) และ เขียดจิก (*Rana erythraea*)



ตัวอย่างกิจกรรมการสำรวจ



ลิงแสม



กระรอกหลากสี



นกบั้งรอกใหญ่



เหยี่ยวทุ่งพันธุเอเซียตะวันออก



นกปากห่าง



นกกระสาแดง



นกยางโทนน้อย



นกยางโทนใหญ่



นกยางกรอกพันธุ์จีน



นกยางควาย



นกยางเป็ด

รูปที่ 3-3 ตัวอย่างสัตว์ป่าที่สำรวจพบในพื้นที่ศึกษา



นกกาน้ำเล็ก



นกตีนเทียน



นกกระแตแต้แว๊ด



นกกระเต็นอกขาว



นกชายเลนบึง



นกพริก



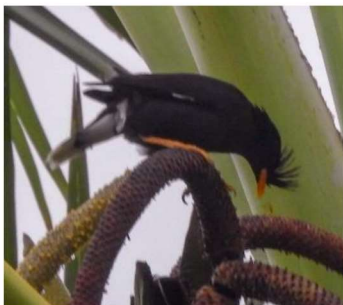
นกขมิ้นท้ายทอยดำ



อีกา



นกแขวงแขวหางปลา



นกเอี้ยงหงอน



นกเอี้ยงสาริกา



นกตะขาบทุ่ง

รูปที่ 3-3 (ต่อ) ตัวอย่างสัตว์ป่าที่สำรวจพบในพื้นที่ศึกษา



นกตบยุงหางยาว



นกเขาไฟ



นกพิราบป่า



นกยอดหญ้าหัวดำ



นกกระจาบอกกลาย



นกกระจาบทอง



นกอีเสือสีน้ำตาล



นกกระดัดขี้หมู



เหี้ย



กิ้งก่าสวน



กบหนอง



คางคกบ้าน

รูปที่ 3-3 (ต่อ) ตัวอย่างสัตว์ป่าที่สำรวจพบในพื้นที่ศึกษา

2) ลักษณะนิเวศที่เป็นแหล่งชุมชน

แหล่งชุมชนเป็นแหล่งที่อาศัยและหากินของสัตว์ในอีกลักษณะหนึ่ง ซึ่งสัตว์ป่าเหล่านี้มีความคุ้นเคยกับกิจกรรมต่างๆของมนุษย์ และมีความสามารถหลบหลีกต่อการรบกวนได้เป็นอย่างดี นอกจากนี้พื้นที่แหล่งชุมชนถูกล้อมรอบด้วยพื้นที่เกษตรกรรม ทำให้สัตว์ป่าเหล่านี้อาศัยและหากินตลอดจนสามารถดำรงชีวิตได้เป็นอย่างดี จากการศึกษาพบสัตว์ป่าในพื้นที่แหล่งชุมชนไม่น้อยกว่า 80 ชนิด โดยแบ่งเป็นสัตว์เลี้ยงลูกด้วยนม 6 ชนิด นก 52 ชนิด สัตว์เลื้อยคลาน 16 ชนิด และสัตว์สะเทินน้ำสะเทินบก 6 ชนิด รายละเอียดดังนี้

- สัตว์เลี้ยงลูกด้วยนม สสำรวจพบ 6 ชนิด โดยส่วนใหญ่เป็นชนิดที่พบเห็น อาศัยและหากินในพื้นที่ชุมชนและบริเวณใกล้เคียงที่เป็นพื้นที่เกษตรกรรม อาศัยลูกไม้ ผลผลิตทางการเกษตรเป็นอาหาร ตลอดจนกองขยะ เป็นต้น ได้แก่ ลิงแสม (*Macaca fascicularis*) หนูผีจิ๋ว (*Suncus etruscus*) กระรอกหลากสี (*Callosciurus finlaysonii*) กระแตเหนือ (*Tupaia belangeri*) หนูท้องขาว (*Rattus rattus*) และพบค้างคาวลูกหนูบ้าน (*Pipistrellus javanicus*) ซึ่งเป็นค้างคาวกินแมลง สามารถอาศัยอยู่ตามต้นไม้ อาคารเก่า วัด โพรงไม้ ในพื้นที่ป่า เกษตรกรรม เขตเมือง เป็นต้น เมื่อพิจารณาความชุกชุมของสัตว์เลี้ยงลูกด้วยนมที่พบในพื้นที่ชุมชน ไม่พบในระดับชุกชุมมาก สัตว์เลี้ยงลูกด้วยนมที่มีระดับความชุกชุมปานกลาง 2 ชนิด ได้แก่ ลิงแสม (*Macaca fascicularis*) และ หนูท้องขาว (*Rattus rattus*) ซึ่งหนูท้องขาวสามารถอาศัยตามซอกหลืบ หลังคา เพดาน ตามอาคารบ้านเรือน เป็นต้น ส่วนสัตว์เลี้ยงลูกด้วยนมที่เหลือ 4 ชนิด มีระดับความชุกชุมน้อย

- นก เป็นกลุ่มที่มีจำนวนและความหลากหลายมากที่สุดในพื้นที่ โดยสำรวจพบทั้งหมด 52 ชนิด สามารถอาศัยและหากินตามแหล่งชุมชน บางชนิดใช้อาคารบ้านเรือน รวมทั้งอาคารสำนักงาน อาคารพาณิชย์ของสถานีรถไฟเป็นแหล่งอาศัยโดยตรง เช่น นกพิราบป่า (*Columba livia*) นกเขาขาว (*Geopelia striata*) นกเอี้ยงสาริกา (*Acridotheres tristis*) นกเอี้ยงหงอน (*Acridotheres grandis*) นกกระจอกบ้าน (*Passer montanus*) นกกระจอกใหญ่ (*Passer domesticus*) นกกางเขนบ้าน (*Copsychus saularis*) นกปรอดสวน (*Pycnonotus blanfordi*) และ นกกระต๊อตะโพกขาว (*Lonchura striata*) เป็นต้น รวมถึงนกที่พบตามแหล่งน้ำ เช่น นกยางกรอกพันธุ์จีน (*Ardeola bacchus*) นกยางควาย (*Bubulcus ibis*) และ นกกวัก (*Amaurornis phoenicurus*) เป็นต้น เมื่อพิจารณาความชุกชุมของนกที่อาศัยและหากินในบริเวณพื้นที่ศึกษาที่มีลักษณะนิเวศเป็นพื้นที่แหล่งชุมชน ชนิดนกที่มีระดับความชุกชุมมาก 21 ชนิด เช่น นกพิราบป่า (*Columba livia*) นกเขาใหญ่ (*Streptopelia chinensis*) นกเขาขาว (*Geopelia striata*) นกแอ่นตาล (*Cypsiurus balasensis*) นกกระจอกบ้าน (*Passer montanus*) และ นกกระต๊อขี้หมู (*Lonchura punctulata*) เป็นต้น ชนิดนกที่มีระดับความชุกชุมปานกลาง 8 ชนิด เช่น นกขมิ้นน้อยธรรมดา (*Aegithina tiphia*) นกจาบคาเล็ก (*Merops orientalis*) นกแอ่นตาล (*Cypsiurus balasensis*) และ นกกากเหว่า (*Eudynamis scolopacea*) เป็นต้น ชนิดนกที่มีระดับความชุกชุมน้อย 23 ชนิด เช่น นกแสก (*Tyto alba*) นกโพระดกธรรมดา (*Megalaima lineata*) และ นกปรอดหน้าवल (*Pycnonotus goiavier*) เป็นต้น

- สัตว์เลื้อยคลาน สสำรวจพบทั้งหมด 16 ชนิด สามารถพบเห็นสัตว์ในกลุ่มนี้ได้ทั่วไปในพื้นที่ศึกษา บางชนิดอาศัยและหากินอยู่ในบ้านเรือนของประชาชนในท้องถิ่นได้ดี เช่น จิ้งจกหางแบน (*Hemidactylus platyurus*) ตุ๊กแกบ้าน (*Gekko gecko*) กิ้งก่าสวน (*Calotes mystaceus*) จิ้งเหลนบ้าน (*Eutropis multifasciata*) เป็นต้น บางชนิดมีถิ่นอาศัยหลักในพื้นที่เกษตรกรรมสามารถเข้ามาหาอาหารในบริเวณพื้นที่ชุมชน เช่น เต่านา (*Malayemys subtrijuga*) งูสิงบ้าน (*Ptyas korros*) งูเห่าหม้อ (*Naja kaouthia*) และงูเหลือม (*Python reticulatus*) เป็นต้น เมื่อพิจารณาความชุกชุมของสัตว์เลื้อยคลานที่พบในพื้นที่ชุมชน สัตว์เลื้อยคลานที่มีระดับความชุกชุมมาก 7 ชนิด เช่น เขี้ย (*Varanus salvator*) จิ้งเหลนบ้าน (*Eutropis*

multifasciata) และ กิ้งก่าสวน (*Calotes mystaceus*) เป็นต้น สัตว์เลื้อยคลานที่มีระดับความชุกชุมปานกลาง 1 ชนิด ได้แก่ จิ้งจกหางแบน (*Hemidactylus platyurus*) สัตว์เลื้อยคลานที่มีระดับความชุกชุมน้อย 8 ชนิด อาทิเช่น ตะกวด (*Varanus bengalensis*) แย้จุด (*Leiolepis belliana*) และ งูเห่าหม้อ (*Naja kaouthia*) เป็นต้น

- สัตว์สะเทินน้ำสะเทินบก สํารวจพบทั้งหมด 6 ชนิด โดยสามารถพบเห็นพบได้ทั่วไปในพื้นที่ชุ่มชื้นและบริเวณใกล้เคียง อาศัยกินแมลงตามพื้นดินในบริเวณพื้นที่ขึ้นแฉะโดยรอบอาคารบ้านเรือน พุ่มไม้ แหล่งน้ำขังและที่รกร้างที่มีสภาพชุ่มชื้น เช่น คางคกบ้าน (*Duttaphrynus melanostictus*) ปาดบ้าน (*Polypedates leucomystax*) และ อึ่งอ่างบ้าน (*Kaloula pulchra*) เป็นต้น เมื่อพิจารณาความชุกชุมของสัตว์สะเทินน้ำสะเทินบก ที่พบในพื้นที่แหล่งชุ่มชื้น สัตว์สะเทินน้ำสะเทินบก ที่มีระดับความชุกชุมมาก 2 ชนิด ได้แก่ คางคกบ้าน (*Duttaphrynus melanostictus*) และ อึ่งอ่างบ้าน (*Kaloula pulchra*) สัตว์สะเทินน้ำสะเทินบก ที่มีระดับความชุกชุมปานกลาง 2 ชนิด ได้แก่ ปาดบ้าน (*Polypedates leucomystax*) และ กบหนอง (*Fejervarya limnocharis*) สัตว์สะเทินน้ำสะเทินบก ที่มีระดับความชุกชุมน้อย 2 ชนิด ได้แก่ เขียดลั่น (*Occidozyga laevis*) และ กบนา (*Hoplobatrachus rugulosa*)

3.2.6 เปรียบเทียบผลการศึกษา

การศึกษาในเดือนมีนาคม พ.ศ. 2567 ช่วงเวลาสำรวจเป็นฤดูอพยพของกลุ่มนกอพยพ (พื้นที่เกษตรกรรมช่วงสถานี หนองปลาไหล-สถานีบางจาก จัดเป็นพื้นที่ตื้นเขินอินทรีและเหี่ยวอพยพ) จากการสำรวจพบสัตว์ป่าในพื้นที่ศึกษาไม่น้อยกว่า 162 ชนิด จาก 27 อันดับ 71 วงศ์ 121 สกุล โดยแบ่งเป็นสัตว์เลื้อยคลานด้วยนม 11 ชนิด นก 112 ชนิด สัตว์เลื้อยคลาน 27 ชนิด และสัตว์สะเทินน้ำสะเทินบก 12 ชนิด ซึ่งมีจำนวนชนิดมากกว่าการสำรวจใน ปี พ.ศ. 2565 (เดือนพฤศจิกายน) พบสัตว์ป่าในพื้นที่ศึกษาไม่น้อยกว่า 160 ชนิด จาก 26 อันดับ 70 วงศ์ 121 สกุล โดยแบ่งเป็นสัตว์เลื้อยคลานด้วยนม 10 ชนิด นก 111 ชนิด สัตว์เลื้อยคลาน 27 ชนิด และสัตว์สะเทินน้ำสะเทินบก 12 ชนิด โดยชนิดที่เพิ่มขึ้น 3 ชนิด ได้แก่ กระแตเหนือ (*Tupaia belangeri*) นกกิ่งไคร้เกลือบปากขาว (*Sturnia sinensis*) และ นกเด้าลมเหลือง (*Motacilla flava*) โดยกระแตเหนือ (*Tupaia belangeri*) เป็นสัตว์เลื้อยคลานด้วยนมที่พบทั่วไปในภูมิภาคนี้ หากินในพื้นที่ชุ่มชื้น ที่มีต้นไม้ปลูกไม้ยืนต้นสำหรับนกกิ่งไคร้เกลือบปากขาว (*Sturnia sinensis*) และ นกเด้าลมเหลือง (*Motacilla flava*) ซึ่งเป็นกลุ่มนกอพยพ เข้ามาใช้ประโยชน์พื้นที่ตามปัจจัยที่เหมาะสมในพื้นที่เกษตรกรรม

3.2.7 สรุปผลการศึกษา

สภาพทางนิเวศวิทยาของพื้นที่โครงการในรัศมี 500 เมตร แบ่งเป็นลักษณะนิเวศที่เป็นเกษตรกรรม และแหล่งชุมชน จากการศึกษ พบว่าลักษณะนิเวศที่เป็นเกษตรกรรม ซึ่งเป็นพื้นที่โดยส่วนใหญ่ของพื้นที่ศึกษา พบสัตว์ป่าไม่น้อยกว่า 160 ชนิด โดยแบ่งเป็นสัตว์เลื้อยคลานด้วยนม 10 ชนิด นก 111 ชนิด สัตว์เลื้อยคลาน 27 ชนิด และสัตว์สะเทินน้ำสะเทินบก 12 ชนิด ส่วนแหล่งชุมชน พบสัตว์ป่าไม่น้อยกว่า 80 ชนิด โดยแบ่งเป็นสัตว์เลื้อยคลานด้วยนม 6 ชนิด นก 52 ชนิด สัตว์เลื้อยคลาน 16 ชนิด และสัตว์สะเทินน้ำสะเทินบก 6 ชนิด โดยสัตว์ป่าที่พบในบริเวณแหล่งชุมชนเป็นสัตว์ป่าชนิดเดียวกับสัตว์ป่าในพื้นที่เกษตรกรรม แต่จะมีความแตกต่างในลักษณะพฤติกรรมการปรับตัว ซึ่งสัตว์ป่าเหล่านี้มีความคุ้นเคยกับกิจกรรมต่าง ๆ ของมนุษย์ และมีความสามารถหลบหลีกต่อการรบกวนได้เป็นอย่างดี นอกจากนี้พื้นที่แหล่งชุมชนถูกล้อมรอบด้วยพื้นที่เกษตรกรรม ทำให้สัตว์ป่าเหล่านี้หาอาหารและหากินตลอดจนสามารถดำรงชีวิตได้เป็นอย่างดี โดยเฉพาะการศึกษาในรอบปัจจุบันพื้นที่ชุมชนมีกิจกรรมการก่อสร้างและปรับภูมิสภาพพื้นที่ในหลายบริเวณ

การดำเนินกิจกรรมโครงการตั้งอยู่ในแนวทางรถไฟเดิม ผ่านทั้งเกษตรกรรม และชุมชน ซึ่งปัจจุบันอยู่ในระหว่างการปรับสภาพพื้นที่ จากการประเมินพบว่าไม่มีสัตว์ป่าใดได้รับผลกระทบทางด้านลบจากการดำเนินโครงการ เนื่องจากเป็นชนิดที่ค่อนข้างปรับตัวได้ดีกับสภาพปัจจุบันที่มีการเดินรถไฟอยู่แล้ว มีความเคยชินและคุ้นเคยกับกิจกรรมประกอบกับมีจำนวนประชากรและการแพร่กระจายในธรรมชาติค่อนข้างกว้างทั้งในระดับภูมิภาค และในระดับท้องถิ่น ดังกล่าวทำให้สัตว์ป่าเหล่านี้หาอาหารและหากินตลอดจนสามารถดำรงชีวิตตลอดจนปรับตัวได้ โดยพบสัตว์ป่าเพิ่มขึ้นจากปี พ.ศ.2565 จำนวน 3 ชนิด ได้แก่ กระแตเหินือ (*Tupaia belangeri*) นกกิ่งไคร้เกลือบปากขาว (*Sturnia sinensis*) และ นกเด้าลมเหลือง (*Motacilla flava*)

ตารางที่ 3-8 เปรียบเทียบผลการศึกษาสัตว์ป่า ตั้งแต่ พ.ศ. 2561 ถึงปัจจุบัน

ลำดับ	รายชื่อ	ช่วงเวลาสำรวจ					
		พ.ศ.	พ.ศ.	พ.ศ.	พ.ศ.	พ.ศ.	พ.ศ.
		2561	2562	2563	2564	2565	2567
สัตว์เลี้ยงลูกด้วยนม							
1	Order Primates						
	วงศ์ลิง (Family Cercopithecidae)						
	ลิงแสม (<i>Macaca fascicularis</i>)	/	/	/	/	/	/
2	Order Insectivora						
	วงศ์หนูผี (Family Soricidae)						
	หนูผีจิ๋ว (<i>Suncus etruscus</i>)	/	/	/	/	/	/
3	Order Chiroptera						
	วงศ์ค้างคาวกินแมลง (Family Vespertilionidae)						
	ค้างคาวลูกหนูบ้าน (<i>Pipistrellus javanicus</i>)	/	/	/	/	/	/
4	Order Carnivora						
	วงศ์พังพอน (Family Herpestidae)						
	พังพอนเล็ก (<i>Herpestes javanicus</i>)	/	/	/	/	/	/
5	Order Rodentia						
	วงศ์กระรอก (Family Sciuridae)						
	กระรอกหลากสี (<i>Callosciurus finlaysonii</i>)	/	/	/	/	/	/
6	กระรอกปลายหางดำ (<i>Callosciurus caniceps</i>)	/	/	/	/	/	/
7	วงศ์หนูและอื่น (Family Muridae)						
	หนูท้องขาว (<i>Rattus rattus</i>)	/	/	/	/	/	/
8	หนูนาเล็ก (<i>Rattus losea</i>)	/	/	/	/	/	/
9	หนูพุกใหญ่ (<i>Bandicota indica</i>)	/	/	/	/	/	/
10	หนูพุกเล็ก (<i>Bandicota savilei</i>)	/	/	/	/	/	/
11	Order Scandentia						
	วงศ์กระแต (Tupaiidae)						
	กระแตเหินือ (<i>Tupaia belangeri</i>)						/
สัตว์ปีก							
1	Order Podicipediformes						
	วงศ์นกเป็ดผี (Family Podicipedidae)						
	นกเป็ดผีเล็ก (<i>Tachybaptus ruficollis</i>)	/	/	/	/	/	/
2	Order Pelecaniformes						
	วงศ์นกกระสา (Family Phalacrocoracidae)						
	นกกระสาน้ำเล็ก (<i>Phalacrocorax niger</i>)	/	/	/	/	/	/
3	วงศ์นกทูแคน และนกปากซ่อม (Family Threskiornithidae)						
	นกซ่อมหอยขาว (<i>Threskiornis melanocephalus</i>)		/				

ตารางที่ 3-8 (ต่อ) เปรียบเทียบผลการศึกษาลัทธิปา ตั้งแต่ พ.ศ. 2561 ถึงปัจจุบัน

ลำดับ	รายชื่อ	ช่วงเวลาสำรวจ					
		พ.ศ. 2561	พ.ศ. 2562	พ.ศ. 2563	พ.ศ. 2564	พ.ศ. 2565	พ.ศ. 2567
4	วงศ์นกกระทุง (Family Pelecanidae) นกกระทุง (<i>Pelecanus philippensis</i>)		/				
	Order Ciconiiformes						
	วงศ์นกยาง (Family Ardeidae)						
5	นกยางเปี้ย (<i>Egretta garzetta</i>)	/	/	/	/	/	/
6	นกกระสาแดง (<i>Ardea purpurea</i>)	/	/	/	/	/	/
7	นกยางกรอกพันธุ์จีน (<i>Ardeola bacchus</i>)	/	/	/	/	/	/
8	นกยางโทนใหญ่ (<i>Casmerodius albus</i>)	/	/	/	/	/	/
9	นกยางโทนน้อย (<i>Mesophoyx intermedia</i>)	/	/	/	/	/	/
10	นกยางควาย (<i>Bubulcus ibis</i>)	/	/	/	/	/	/
11	นกยางไฟหัวดำ (<i>Ixobrychus sinensis</i>)	/	/	/	/	/	/
12	นกยางไฟธรรมดา (<i>Ixobrychus cinnamomeus</i>)	/	/	/	/	/	/
	วงศ์นกกระสา (Family Ciconiidae)						
13	นกกาบบัว (<i>Mycteria leucocephala</i>)			/	/	/	
14	นกปากห่าง (<i>Anastomus oscitans</i>)	/	/	/	/	/	/
	Order Anseriformes						
	วงศ์นกเป็ดน้ำ (Family Anatidae)						
15	เป็ดแดง (<i>Dendrocygna javanica</i>)	/	/	/	/	/	/
	Order Falconiformes						
	วงศ์เหยี่ยวและนกอินทรี (Family Accipitrinae)						
16	เหยี่ยวออสเปรย์ (<i>Pandion haliaetus</i>)	/	/	/	/	/	/
17	เหยี่ยวทุ่งพันธ์เอเชียตะวันออก (<i>Circus spilonotus</i>)		/	/	/	/	/
18	เหยี่ยวแดง (<i>Haliaeetus indus</i>)	/	/	/	/	/	/
19	เหยี่ยวขาว (<i>Elanus caeruleus</i>)	/	/	/	/	/	/
20	เหยี่ยวนกเขาชิดรา (<i>Accipiter badius</i>)	/	/	/	/	/	/
21	เหยี่ยวต่างขาวดำ (<i>Circus melanoleucos</i>)					/	/
22	นกอินทรีปีกลาย (<i>Clanga clanga</i>)					/	/
	Order Charadriiformes						
	วงศ์นกคุ่ม (Family Turnicidae)						
23	นกคุ่มอกลาย (<i>Turnix suscitator</i>)	/	/	/	/	/	/
	Order Gruliformes						
	วงศ์นกอีณูชัน (Family Rallidae)						
24	นกอีณูชัน (<i>Amauromis phoenicurus</i>)	/	/	/	/	/	/
	Order Charadriiformes						
	วงศ์นกพริก (Family Jacanidae)						
25	นกพริก (<i>Metopidius indicus</i>)	/	/	/	/	/	/

ตารางที่ 3-8 (ต่อ) เปรียบเทียบผลการศึกษาลัทธิปา ตั้งแต่ พ.ศ. 2561 ถึงปัจจุบัน

ลำดับ	รายชื่อ	ช่วงเวลาสำรวจ					
		พ.ศ. 2561	พ.ศ. 2562	พ.ศ. 2563	พ.ศ. 2564	พ.ศ. 2565	พ.ศ. 2567
26	นกอีแจว (<i>Hydrophasianus chirurgus</i>) วงศ์นกตีนเทียน (Family Recurvirostrinae)			/	/	/	/
27	นกตีนเทียน (<i>Himantopus himantopus</i>) วงศ์นกแอ่นทุ่ง (Family Glareolidae)	/	/	/	/	/	/
28	นกแอ่นทุ่งใหญ่ (<i>Glareola maldivarum</i>) วงศ์นกกระแตและนกหัวโต (Family Charadriidae)	/	/	/	/	/	/
29	นกหัวโตเล็กขาเหลือง (<i>Charadrius dubius</i>)	/	/	/	/	/	/
30	นกกระแตหัวเทา (<i>Vanellus cinereus</i>)	/	/	/	/	/	/
31	นกกระแตแต้แว๊ด (<i>Vanellus indicus</i>) วงศ์นกชายเลนและนกปากซ่อม (Family Scolopacidae)	/	/	/	/	/	/
32	นกปากซ่อมหางเข็ม (<i>Gallinago stenura</i>)	/	/	/	/	/	/
33	นกปากซ่อมหางพัด (<i>Gallinago gallinago</i>)	/	/	/	/	/	/
34	นกชายเลนน้ำบึง (<i>Tringa stagnatilis</i>)	/	/	/	/	/	/
35	นกชายเลนน้ำจืด (<i>Tringa glareola</i>)	/	/	/	/	/	/
36	นกเต้าดิน (<i>Actitis hypoleucos</i>)	/	/	/	/	/	/
37	นกปากแอ่นหางดำ (<i>Limosa melanuroides</i>) วงศ์นกนางนวล (Family Laridae)		/	/		/	/
38	นกนางนวลเกลสเล็ก (<i>Sternula albifrons</i>)	/	/				
39	นกนางนวลเกลสเคราขาว (<i>Chlidonias hybridus</i>) Order Columbiformes			/	/	/	/
	วงศ์นกพิราบและนกเขา (Family Columbidae)						
40	นกพิราบป่า (<i>Columba livia</i>)	/	/	/	/	/	/
41	นกเขาใหญ่ (<i>Streptopelia chinensis</i>)	/	/	/	/	/	/
42	นกเขาไฟ (<i>Streptopelia tranquebarica</i>)	/	/	/	/	/	/
43	นกเขาขาว (<i>Geopelia striata</i>)	/	/	/	/	/	/
44	นกเป็ดคอสีม่วง (<i>Treron vernans</i>) Order Cuculiformes			/	/	/	/
	วงศ์นกคัคคู (Family Cuculidae)						
45	นกอีรวบดักแตน (<i>Cacomantis merulinus</i>)	/	/	/	/	/	/
46	นกกาเหว่า (<i>Eudynamis scolopacea</i>)	/	/	/	/	/	/
47	นกบั้งรอกใหญ่ (<i>Phaenicophaeus tristis</i>) วงศ์นกกะปูด (Family Centropodidae)	/	/	/	/	/	/
48	นกกระปูดใหญ่ (<i>Centropus sinensis</i>)	/	/	/	/	/	/
49	นกกระปูดเล็ก (<i>Centropus toulou</i>)	/	/	/	/	/	/

ตารางที่ 3-8 (ต่อ) เปรียบเทียบผลการศึกษาลัทธิป่า ตั้งแต่ พ.ศ. 2561 ถึงปัจจุบัน

ลำดับ	รายชื่อ	ช่วงเวลาสำรวจ					
		พ.ศ. 2561	พ.ศ. 2562	พ.ศ. 2563	พ.ศ. 2564	พ.ศ. 2565	พ.ศ. 2567
	Order Strigiformes						
	วงศ์นกแสก (Family Tytonidae)						
50	นกแสก (<i>Tyto alba</i>)	/	/	/	/	/	/
	วงศ์นกเค้า (Family Strigidae)						
51	นกเค้าฤๅ (<i>Otus lempiji</i>)	/	/	/	/	/	/
52	นกเค้าแมว (<i>Glaucidium cuculoides</i>)	/	/	/	/	/	/
53	นกทืดทื่อพันธุ์เหนือ (<i>Ketupa zeylonensis</i>)	/	/	/	/	/	/
	Order Caprimulgiformes						
	วงศ์นกตบยุง (Family Caprimulgidae)						
54	นกตบยุงหางยาว (<i>Caprimulgus macrurus</i>)	/	/	/	/	/	/
	Order Apodiformes						
	วงศ์นกแอ่น (Family Apodidae)						
55	นกแอ่นกินรัง (<i>Aerodramus fuciphagus</i>)	/	/	/	/	/	/
56	นกแอ่นตาล (<i>Cypsiurus balasensis</i>)	/	/	/	/	/	/
	Order Coraciiformes						
	วงศ์นกกระเต็น (Family Halcyonidae)						
57	นกกระเต็นน้อยธรรมดา (<i>Alcedo atthis</i>)	/	/	/	/	/	/
58	นกกระเต็นอกขาว (<i>Halcyon smyrnensis</i>)	/	/	/	/	/	/
59	นกกินเปี้ยว (<i>Todiramphus chloris</i>)	/	/	/	/	/	/
60	นกกระเต็นหัวดำ (<i>Halcyon pileata</i>)					/	/
	วงศ์นกจาบคา (family Meropidae)						
61	นกจาบคาหัวสีส้ม (<i>Merops leschenaulti</i>)	/	/	/	/	/	/
62	นกจาบคาหัวเขียว (<i>Merops philippinus</i>)	/	/	/	/	/	/
63	นกจาบคาเล็ก (<i>Merops orientalis</i>)	/	/	/	/	/	/
	วงศ์นกตะขาบ (Family Coraciidae)						
64	นกตะขาบทุ่ง (<i>Coracias benghalensis</i>)	/	/	/	/	/	/
	Order Piciformes						
	วงศ์นกโพระดก (Family Megalaimidae)						
65	นกโพระดกธรรมดา (<i>Megalaima lineata</i>)	/	/	/	/	/	/
66	นกตีทอง (<i>Megalaima haemacephala</i>)	/	/	/	/	/	/
	วงศ์นกหัวขวาน (Family Picidae)						
67	หัวขวานด่างอกลายจุด (<i>Dendrocopos analis</i>)	/	/	/	/	/	/
	Order Passeriformes						
	วงศ์นกนางแอ่น (Family Hirundinidae)						
68	นกนางแอ่นบ้าน (<i>Hirundo rustica</i>)	/	/	/	/	/	/
69	นกนางแอ่นแปซิฟิก (<i>Hirundo tahitica</i>)	/	/	/	/	/	/
70	นกนางแอ่นตะโพกแดง (<i>Cecropis daurica</i>)	/	/	/	/	/	/

ตารางที่ 3-8 (ต่อ) เปรียบเทียบผลการศึกษาลัทธิป่า ตั้งแต่ พ.ศ. 2561 ถึงปัจจุบัน

ลำดับ	รายชื่อ	ช่วงเวลาสำรวจ					
		พ.ศ. 2561	พ.ศ. 2562	พ.ศ. 2563	พ.ศ. 2564	พ.ศ. 2565	พ.ศ. 2567
	วงศ์นกจาบผน (Family Alaudidae)						
71	นกจาบผนเสียงใส (<i>Mirafra javanica</i>)	/	/	/	/	/	/
72	นกจาบผนปีกแดง (<i>Mirafra erythrocephala</i>)	/	/	/	/	/	/
73	นกจาบผนเสียงสวรรค์ (<i>Alauda gulgula</i>)	/	/	/	/	/	/
	วงศ์นกเด้าลมและนกเด้าดิน (Family Motacillidae)						
74	นกเด้าดินทุ่งใหญ่ (<i>Anthus richardi</i>)	/	/	/	/	/	/
75	นกเด้าดินทุ่งเล็ก (<i>Anthus rufus</i>)				/	/	/
76	นกเด้าลมเหลือง (<i>Motacilla flava</i>)						/
	วงศ์นกขมิ้น (Family Aegithinidae)						
77	นกขมิ้นน้อยธรรมดา (<i>Aegithina tiphia</i>)	/	/	/	/	/	/
	วงศ์นกปรอด (Family Pycnonotidae)						
78	นกปรอดหัวโขน (<i>Pycnonotus jocosus</i>)	/	/	/	/	/	/
79	นกปรอดหัวสีเขม่า (<i>Pycnonotus aurigaster</i>)	/	/	/	/	/	/
80	นกปรอดหน้าขาว (<i>Pycnonotus goiavier</i>)	/	/	/	/	/	/
81	นกปรอดสวน (<i>Pycnonotus blanfordi</i>)	/	/	/	/	/	/
	วงศ์นกแซงแซว (Family Dicruridae)						
82	นกแซงแซวหางปลา (<i>Dicrurus macrocercus</i>)	/	/	/	/	/	/
83	นกแซงแซวหางปวงใหญ่ (<i>Dicrurus paradiseus</i>)	/	/	/	/	/	/
	วงศ์นกขมิ้น (Family Oriolidae)						
84	นกขมิ้นท้ายทอยดำ (<i>Oriolus chinensis</i>)	/	/	/	/	/	/
	วงศ์กา (Corvidae)						
85	อีกา (<i>Corvus macrorhynchos</i>)	/	/	/	/	/	/
	วงศ์นกกินแมลงโลกเก่า (Family Timaliidae)						
86	นกกินแมลงกระหม่อมแดง (<i>Timalia pileata</i>)	/	/	/	/	/	/
	วงศ์นกกระเจี๊ยบ และนกกระเจี๊ยบ (Family Sylviidae)						
87	นกยอดข้าวหางแพนลาย (<i>Cisticola juncidis</i>)	/	/	/	/	/	/
88	นกกระเจี๊ยบหัวออกเทา (<i>Prinia hodgsonii</i>)	/	/	/	/	/	/
89	นกกระเจี๊ยบหัวท้องเหลือง (<i>Prinia flaviventris</i>)	/	/	/	/	/	/
90	นกกระเจี๊ยบหัวสีเรียบ (<i>Prinia inornata</i>)	/	/	/	/	/	/
91	นกกระเจี๊ยบธรรมดา (<i>Orthotomus sutorius</i>)	/	/	/	/	/	/
92	นกกระเจี๊ยบคอดำ (<i>Orthotomus atrogularis</i>)	/	/	/	/	/	/
	วงศ์นกพง (Family Acrocephalidae)						
93	นกพงใหญ่พันธุ์ญี่ปุ่น (<i>Acrocephalus orientalis</i>)	/	/	/	/	/	/
	วงศ์นกเขน นกกางเขน และนกเดินดง (Family Turdidae)						
94	นกกางเขนบ้าน (<i>Copsychus saularis</i>)	/	/	/	/	/	/

ตารางที่ 3-8 (ต่อ) เปรียบเทียบผลการศึกษาลัทธิป่า ตั้งแต่ พ.ศ. 2561 ถึงปัจจุบัน

ลำดับ	รายชื่อ	ช่วงเวลาสำรวจ					
		พ.ศ. 2561	พ.ศ. 2562	พ.ศ. 2563	พ.ศ. 2564	พ.ศ. 2565	พ.ศ. 2567
95	นกยอตหญ้าหัวดำ (<i>Saxicola maura</i>)	/	/	/	/	/	/
	วงศ์นกอีแพรด (Family Rhipidurini)						
96	นกอีแพรดแถบอกดำ (<i>Rhipidura javanica</i>)	/	/	/	/	/	/
	วงศ์นกอีเสือ (Family Laniidae)						
97	นกอีเสือน้ำตาล (<i>Lanius cristatus</i>)	/	/	/	/	/	/
98	นกอีเสือหัวดำ (<i>Lanius schach</i>)	/	/	/	/	/	/
	วงศ์นกแอ่นพวง (Family Artamidae)						
99	นกแอ่นพวง (<i>Artamus fuscus</i>)	/	/	/	/	/	/
	วงศ์นกเอี้ยงและนกกิ้งโครง (Family Sturnidae)						
100	นกกิ้งโครงแกลบหัวเทา (<i>Sturnia malabarica</i>)	/	/	/	/	/	/
101	นกเอี้ยงต่าง (<i>Sturnus contra</i>)	/	/	/	/	/	/
102	กิ้งโครงคอดำ (<i>Sturnus nigricollis</i>)	/	/	/	/	/	/
103	นกเอี้ยงสาริกา (<i>Acridotheres tristis</i>)	/	/	/	/	/	/
104	นกเอี้ยงหงอน (<i>Acridotheres grandis</i>)	/	/	/	/	/	/
105	นกกิ้งโครงแกลบปีกขาว (<i>Sturnia sinensis</i>)						/
	วงศ์นกกินปี่ และนกปลีกกล้วย						
	(Family Nectariniidae)						
106	นกกินปี่ลือกเหลือง (<i>Nectarinia jugularis</i>)	/	/	/	/	/	/
	วงศ์นกกาฝาก (Family Dicaeidae)						
107	นกสีชมพูสวน (<i>Dicaeum cruentatum</i>)	/	/	/	/	/	/
	วงศ์นกกระจอก (Family Passeridae)						
108	นกกระจอกบ้าน (<i>Passer montanus</i>)	/	/	/	/	/	/
109	นกกระจอกใหญ่ (<i>Passer domesticus</i>)	/	/	/	/	/	/
110	นกกระจอกตาล (<i>Passer flaveolus</i>)	/	/	/	/	/	/
	วงศ์นกกระจาบ (Family Ploceidae)						
111	นกกระจาบธรรมดา (<i>Ploceus philippinus</i>)	/	/	/	/	/	/
112	นกกระจาบอกลาย (<i>Ploceus manyar</i>)	/	/	/	/	/	/
113	นกกระจาบทอง (<i>Ploceus hypoxanthus</i>)	/	/	/	/	/	/
	วงศ์นกกระดี่ (Family Estrildinae)						
114	นกกระดี่ดัดตะโพกขาว (<i>Lonchura striata</i>)	/	/	/	/	/	/
115	นกกระดี่ดัดขี้หมู (<i>Lonchura punctulata</i>)	/	/	/	/	/	/
116	นกกระดี่ดัดสีอิฐ (<i>Lonchura atricapilla</i>)			/	/	/	/

ตารางที่ 3-8 (ต่อ) เปรียบเทียบผลการศึกษาลัตว์ป่า ตั้งแต่ พ.ศ. 2561 ถึงปัจจุบัน

ลำดับ	รายชื่อ	ช่วงเวลาสำรวจ					
		พ.ศ.	พ.ศ.	พ.ศ.	พ.ศ.	พ.ศ.	พ.ศ.
		2561	2562	2563	2564	2565	2567
สัตว์เลื้อยคลาน							
	Order Chelonia						
	วงศ์ตะพาบน้ำ (Family Trionychidae)						
1	ตะพาบน้ำ (<i>Amyda cartilaginea</i>)*	/	/	/	/	/	/
	Order Testudines						
	วงศ์เต่าน้ำ (Family Bataguridae)						
2	เต่านา (<i>Malayemys macrocephala</i>)	/	/	/	/	/	/
	Order Squamata - Suborder Sauria (Lacertilia)						
	วงศ์ตุ๊กแก (Family Gekkonidae)						
3	จิ้งจกหางหนาม (<i>Hemidactylus frenatus</i>)	/	/	/	/	/	/
4	จิ้งจกหางเรียบ (<i>Hemidactylus garnotii</i>)	/	/	/	/	/	/
5	จิ้งจกหางแบน (<i>Hemidactylus platyurus</i>)	/	/	/	/	/	/
6	ตุ๊กแกบ้าน (<i>Gekko gecko</i>)	/	/	/	/	/	/
	วงศ์กิ้งก่า (Family Agamidae)						
7	กิ้งก่าแก้ว (<i>Calotes emma</i>)	/	/	/	/	/	/
8	กิ้งก่าสวน (<i>Calotes mystaceus</i>)	/	/	/	/	/	/
	วงศ์แอ้ง (Family Uromastycidae)						
9	แอ้งจูด (<i>Leiolepis belliana</i>)	/	/	/	/	/	/
	วงศ์จิ้งเหลน (Family Scincidae)						
10	จิ้งเหลนหางยาว (<i>Eutropis longicaudata</i>)	/	/	/	/	/	/
11	จิ้งเหลนหลากหลาย (<i>Eutropis macularius</i>)	/	/	/	/	/	/
12	จิ้งเหลนบ้าน (<i>Eutropis multifasciata</i>)	/	/	/	/	/	/
	วงศ์ตะกวด (Family Varanidae)						
13	ตะกวด (<i>Varanus bengalensis</i>)	/	/	/	/	/	/
14	เหี้ย (<i>Varanus salvator</i>)	/	/	/	/	/	/
	Order Squamata - Suborder Serpentes (Ophidia)						
	วงศ์งูดิน (Family Typhlopidae)						
15	งูดินบ้าน (<i>Indotyphlops braminus</i>)	/	/	/	/	/	/
	วงศ์งูแสงอาทิตย์ (Family Xenopeltidae)						
16	งูแสงอาทิตย์ (<i>Xenopeltis unicolor</i>)	/	/	/	/	/	/
	วงศ์งูก้นขบ (Family Cyliodrophiidae)						
17	งูก้นขบ (<i>Cylindrophis ruffus</i>)	/	/	/	/	/	/
	วงศ์งูเหลือม (Family Pythonidae)						
18	งูเหลือม (<i>Malayopython reticulatus</i>)	/	/	/	/	/	/
	วงศ์งูเขียวพิษหลัง (Family Colubridae)						
19	งูหัวกะโหลก (<i>Homalopsis mereljcoxi</i>)	/	/	/	/	/	/
20	งูลายสอสวน (<i>Xenochrophis flavipunctatus</i>)	/	/	/	/	/	/

ตารางที่ 3-8 (ต่อ) เปรียบเทียบผลการศึกษาลัตัวป่า ตั้งแต่ พ.ศ. 2561 ถึงปัจจุบัน

ลำดับ	รายชื่อ	ช่วงเวลาสำรวจ					
		พ.ศ. 2561	พ.ศ. 2562	พ.ศ. 2563	พ.ศ. 2564	พ.ศ. 2565	พ.ศ. 2567
21	งูลายสาบคอดแดง (<i>Rhabdophis subminiatus</i>)	/	/	/	/	/	/
22	งูทางมะพร้าวลายขีด (<i>Coelognathus radiatus</i>)	/	/	/	/	/	/
23	งูสิงบ้าน (<i>Ptyas korros</i>)	/	/	/	/	/	/
24	งูเขียวดอกหมาก (<i>Chrysopelea ornata</i>)	/	/	/	/	/	/
วงศ์งูเขียวพิษหน้า (Family Elapidae)							
25	งูเห่าหม้อ (<i>Naja kaouthia</i>)	/	/	/	/	/	/
26	งูจงอาง (<i>Ophiophagus hannah</i>)*	/	/	/	/	/	/
27	งูกะปะ (<i>Calloselasma rhodostoma</i>)	/	/	/	/	/	/
สัตว์สะเทินน้ำสะเทินบก							
Order Anura							
วงศ์คางคก (Family Bufonidae)							
1	คางคกบ้าน (<i>Duttaphrynus melanostictus</i>)	/	/	/	/	/	/
วงศ์กบ (Family Ranidae)							
2	เขียดตีน (<i>Occidozyga laevis</i>)	/	/	/	/	/	/
3	เขียดทราย (<i>Occidozyga martensii</i>)	/	/	/	/	/	/
4	เขียดจิก (<i>Hylarana erythraea</i>)	/	/	/	/	/	/
5	กบนา (<i>Hoplobatrachus rugulosus</i>)	/	/	/	/	/	/
6	กบหนอง (<i>Fejervarya limnocharis</i>)	/	/	/	/	/	/
วงศ์ปาดโลกเก่า (Family Rhacophoridae)							
7	ปาดบ้าน (<i>Polypedates leucomystax</i>)	/	/	/	/	/	/
วงศ์อึ่ง (Family Microhylidae)							
8	อึ่งปากขวด (<i>Glyphoglossus molossus</i>)	/	/	/	/	/	/
9	อึ่งอ่างก้นขีด (<i>Kaloula medilineata</i>)	/	/	/	/	/	/
10	อึ่งอ่างบ้าน (<i>Kaloula pulchra</i>)	/	/	/	/	/	/
11	อึ่งขาคำ (<i>Microhyla pulchra</i>)	/	/	/	/	/	/
12	อึ่งน้ำเต้า (<i>Microhyla fissipes</i>)	/	/	/	/	/	/
รวม		150	154	156	156	160	162

3.3 การติดตามตรวจสอบการใช้ที่ดิน

3.3.1 วิธีการติดตามตรวจสอบการใช้ที่ดิน

การติดตามตรวจสอบด้านการใช้ที่ดิน และเกษตรกรรม จะดำเนินการติดตามตรวจสอบการใช้พื้นที่ในเขตทาง
สำหรับการก่อสร้างโครงสร้าง เครื่องจักรและเครื่องมือต่างๆ สำนักงานโครงการ ให้ตั้งอยู่ในเขตทาง และติดตามตรวจสอบถึง
ความเดือดร้อนของประชาชน บริเวณทางเข้า-ออกชั่วคราว เพื่อเข้าพื้นที่อยู่อาศัย พื้นที่เกษตรกรรม ร้านค้าและสถาน
ประกอบการ

3.3.2 ผลการติดตามตรวจสอบการใช้ที่ดิน

จากการติดตามตรวจสอบการใช้ที่ดิน พบว่า ผู้รับจ้างมีการก่อสร้างโครงสร้าง และดำเนินกิจกรรมการก่อสร้าง
ของโครงการฯ อยู่ในเขตของพื้นที่โครงการ ซึ่งไม่ก่อให้เกิดความเดือดร้อนแก่ประชาชน ในบริเวณทางเข้า-ออกชั่วคราว
เพื่อเข้าพื้นที่อยู่อาศัย และพื้นที่เกษตรกรรม แสดงดังรูปที่ 3-4



(ก) บริเวณย่านสถานีโพธาราม

รูปที่ 3-4 ผลการติดตามตรวจสอบการใช้ที่ดิน

รายงานผลการปฏิบัติตามมาตรการป้องกันและแก้ไขผลกระทบสิ่งแวดล้อม และมาตรการติดตามตรวจสอบผลกระทบสิ่งแวดล้อม
โครงการระบบรถไฟฟ้าทางคู่เพื่อการขนส่งและการจัดการโลจิสติกส์ (ระยะที่ 1) แนวเส้นทางนครปฐม-ชุมทางหนองปลาดุก-หัวหิน
ฉบับที่ 1/2567 เดือนมกราคม-มิถุนายน พ.ศ. 2567



(ข) บริเวณย่านสถานีบ้านโป่ง



(ค) บริเวณย่านสถานีคลองบางตาล



(ง) บริเวณย่านสถานีป่อตะคร้อ

รูปที่ 3-4 (ต่อ) ผลการติดตามตรวจสอบการใช้ที่ดิน



(จ) บริเวณย่านสถานีเขาชัย



(ฉ) บริเวณย่านสถานีเพชรบุรี

รูปที่ 3-4 (ต่อ) ผลการติดตามตรวจสอบการใช้ที่ดิน



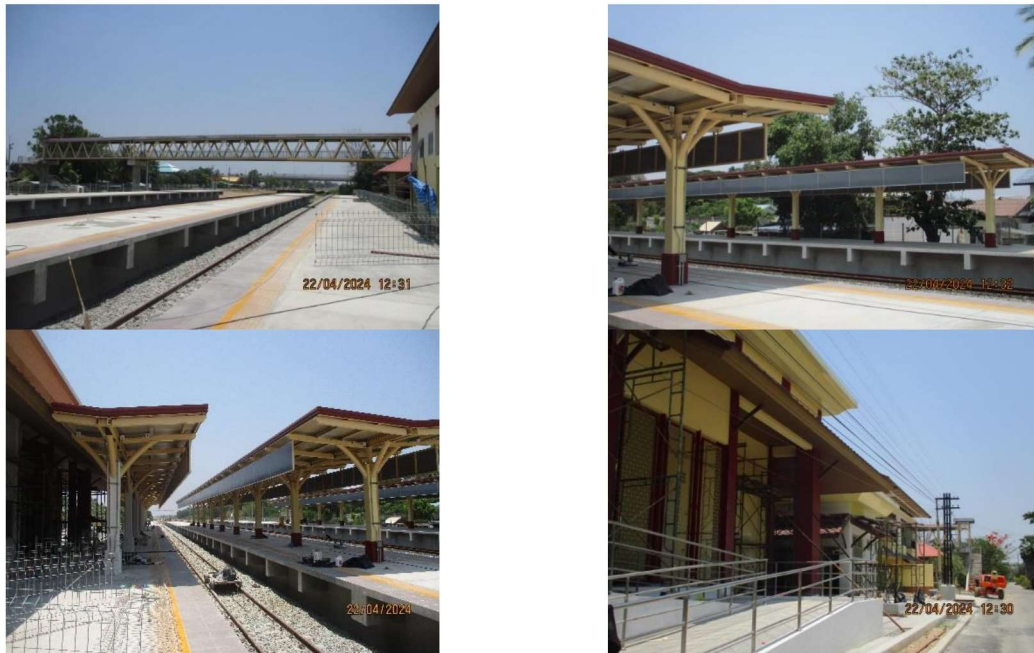
(ข) บริเวณย่านสถานีเขาทมิฬ



(ค) บริเวณย่านสถานีหนองไม้เหล็ก

รูปที่ 3-4 (ต่อ) ผลการติดตามตรวจสอบการใช้ที่ดิน

รายงานผลการปฏิบัติตามมาตรการป้องกันและแก้ไขผลกระทบสิ่งแวดล้อม และมาตรการติดตามตรวจสอบผลกระทบสิ่งแวดล้อม
โครงการระบบรถไฟฟ้าทางคู่เพื่อการขนส่งและการจัดการโลจิสติกส์ (ระยะที่ 1) แนวเส้นทางนครปฐม-ชุมทางหนองปลาดุก-หัวหิน
ฉบับที่ 1/2567 เดือนมกราคม-มิถุนายน พ.ศ. 2567



(ณ) บริเวณย่านสถานีหนองศาลา



(ณ) บริเวณย่านสถานีหัวหิน (สถานียกระดับ)

รูปที่ 3-4 (ต่อ) ผลการติดตามตรวจสอบการใช้ที่ดิน

รายงานผลการปฏิบัติตามมาตรการป้องกันและแก้ไขผลกระทบสิ่งแวดล้อม และมาตรการติดตามตรวจสอบผลกระทบสิ่งแวดล้อม
โครงการระบบรถไฟฟ้าทางคู่เพื่อการขนส่งและการจัดการโลจิสติกส์ (ระยะที่ 1) แนวเส้นทางนครปฐม-ชุมทางหนองปลาดุก-หัวหิน
ฉบับที่ 1/2567 เดือนมกราคม-มิถุนายน พ.ศ. 2567



(ก) บริเวณย่านสถานีห้วยทรายเหนือ



(ข) บริเวณย่านสถานีชะอำ

รูปที่ 3-4 (ต่อ) ผลการติดตามตรวจสอบการใช้ที่ดิน

3.4 การติดตามตรวจสอบด้านเศรษฐกิจ-สังคม (สัญญา 2)

การติดตามตรวจสอบเศรษฐกิจ-สังคม ในระยะก่อสร้าง โครงการก่อสร้างรถไฟฟ้าทางคู่ ช่วงนครปฐม-หัวหิน สัญญาที่ 2 ช่วงหนองปลาไหล-หัวหิน ได้ทำการสำรวจความคิดเห็นของชุมชนที่อยู่โดยตลอดแนวรอบพื้นที่โครงการฯ ในระยะ 500 เมตร จากเขตทาง มีรายละเอียดการดำเนินงานดังนี้

3.4.1 วิธีการติดตามตรวจสอบด้านเศรษฐกิจ-สังคม

การศึกษาด้านเศรษฐกิจ-สังคม โครงการก่อสร้างรถไฟฟ้าทางคู่ ช่วงนครปฐม-หัวหิน สัญญาที่ 2 ช่วงหนองปลาไหล-หัวหิน ของการรถไฟแห่งประเทศไทย มีขั้นตอนการศึกษาดังนี้

3.4.1.1 การกำหนดขนาดกลุ่มตัวอย่าง

การศึกษาเศรษฐกิจ-สังคมเป็นการสำรวจความคิดเห็นของประชาชนที่มีต่อกิจกรรมการก่อสร้างโครงการก่อสร้างรถไฟฟ้าทางคู่ ช่วงนครปฐม-หัวหิน สัญญาที่ 2 ช่วงหนองปลาไหล-หัวหิน ซึ่งประกอบด้วยกลุ่มผู้อยู่อาศัยในระยะ 500 เมตรจากเขตทาง โดยการกำหนดจำนวนตัวอย่าง ประกอบด้วย ผู้นำชุมชน 12 ตัวอย่าง พื้นที่อ่อนไหว 4 ตัวอย่าง และได้สุ่มจำนวนตัวอย่างจากจำนวนครัวเรือนของประชากรเป้าหมายในพื้นที่ศึกษา 188 ตัวอย่าง รวมทั้งหมด 204 ตัวอย่าง

3.4.1.2 การสุ่มตัวอย่างและการเก็บข้อมูลภาคสนาม

1) วิธีการสุ่มตัวอย่าง

บริษัทที่ปรึกษาได้ทำการสำรวจความคิดเห็นของประชาชนในชุมชนตามที่กำหนดไว้ ทั้งนี้ ระบบการเลือกตัวอย่างที่ใช้ คือ วิธีการสุ่มตัวอย่างแบบง่าย (Simple Random Sampling) และการเลือกตัวอย่างแบบไม่แทนที่ (Sampling without Replacement) หมายถึง ตัวอย่างที่ถูกเลือกไปแล้วจะไม่มีโอกาสถูกเลือกซ้ำอีก เนื่องจากต้องการให้ได้ผลการศึกษาที่เป็นตัวแทนที่แท้จริงของประชากรในพื้นที่ ไม่เจาะจงลักษณะ เฉพาะของตัวอย่าง โดยทำการสุ่มให้กระจายครอบคลุมทั่วทั้งพื้นที่ศึกษา

2) การเก็บข้อมูลภาคสนาม

บริษัทที่ปรึกษาดำเนินการเก็บข้อมูลภาคสนาม ดำเนินการโดยเจ้าหน้าที่ผู้สัมภาษณ์ที่ผ่านกระบวนการฝึกอบรม เพื่อให้เกิดความรู้ความเข้าใจเกี่ยวกับรายละเอียดโครงการ แสดงตัวอย่างภาพกิจกรรมการสัมภาษณ์ด้วยแบบสอบถาม ดังรูปที่ 3-5 และรูปที่ 3-6



ผู้นำชุมชน



ผู้นำชุมชน



ผู้นำชุมชน



ผู้นำชุมชน



พื้นที่อ่อนไหว



พื้นที่อ่อนไหว

รูปที่ 3-5 กลุ่มผู้นำชุมชนและพื้นที่อ่อนไหว โครงการก่อสร้างรถไฟฟ้าทางคู่ ช่วงนครปฐม-หัวหิน
สัญญาที่ 2 ช่วงหนองปลาไหล-หัวหิน ระยะก่อสร้าง



รูปที่ 3-6 กลุ่มตัวแทนครัวเรือน โครงการก่อสร้างรถไฟฟ้าทางคู่ ชวมนครปฐม-หัวหิน
สัญญาที่ 2 ชวมนองปลาไหล-หัวหิน ระยะก่อสร้าง

3.4.1.3 ลักษณะของแบบสอบถาม

แบบสอบถามที่ใช้สำรวจในพื้นที่ดังกล่าว มีการกำหนดกรอบของเนื้อหาและความเหมาะสมต่อกลุ่มตัวอย่าง คือ สัมภาษณ์จากแบบสอบถามประชาชนในชุมชน ซึ่งมีโครงสร้างที่ครอบคลุมตามประเด็นสำคัญ ดังนี้

- ส่วนที่ 1 ข้อมูลทั่วไป
- ส่วนที่ 2 ความพึงพอใจต่อบริการสาธารณะ/โครงสร้างพื้นฐานในชุมชน
- ส่วนที่ 3 ความคิดเห็นต่อสภาพแวดล้อมในชุมชน
- ส่วนที่ 4 ความคิดเห็นต่อสภาพความเป็นอยู่ในชุมชน
- ส่วนที่ 5 การรับทราบข้อมูลข่าวสารและความคิดเห็นต่อการก่อสร้างโครงการ
- ส่วนที่ 6 ประโยชน์ที่ได้รับจากการพัฒนาโครงการระบบรถไฟฟ้า
- ส่วนที่ 7 ผลกระทบที่ได้รับจากการพัฒนาโครงการระบบรถไฟฟ้า
- ส่วนที่ 8 ข้อคิดเห็นและข้อเสนอแนะ

3.4.1.4 การวิเคราะห์ข้อมูล

เมื่อได้แบบสอบถามจากภาคสนามแล้ว ทำการตรวจสอบความถูกต้องสมบูรณ์ของข้อมูลทั้งหมด โดยนำข้อมูลมาจัดระเบียบหรือจัดกลุ่มข้อมูลที่ได้จากแบบสอบถาม แล้วไปวิเคราะห์ประมวลผลโดยใช้โปรแกรมสำเร็จรูป ในการวิเคราะห์ข้อมูลจากแบบสอบถาม ข้อมูลเกี่ยวกับลักษณะของประชากรกลุ่มตัวอย่างสถิติที่ใช้ คือ สถิติเชิงพรรณนา (Descriptive Statistics) ได้แก่ อัตราส่วนร้อยละ (Percentage) โดยนำเสนอในรูปแบบตารางแสดงความถี่และร้อยละ ซึ่งการนำเสนอจะเสนอในประเด็นต่างๆ ของภาพรวมตามแบบสอบถาม

3.4.2 ผลการติดตามตรวจสอบด้านเศรษฐกิจ-สังคม

การสำรวจความคิดเห็นต่อโครงการก่อสร้างรถไฟฟ้า ช่วงนครปฐม – หัวหิน สัญญาที่ 2 ช่วงหนองปลาไหล-หัวหิน ของกลุ่มผู้อยู่อาศัยในระยะ 500 เมตรจากเขตทาง ที่ปรึกษาดำเนินการสำรวจความคิดเห็นกลุ่มตัวอย่าง จำนวน 204 ตัวอย่าง ประกอบด้วย ผู้นำชุมชน พื้นที่อ่อนไหว และครัวเรือน ดำเนินการระหว่างวันที่ 29 เมษายน ถึง วันที่ 2 พฤษภาคม พ.ศ. 2567 ซึ่งผลการสำรวจสรุปได้ดังนี้

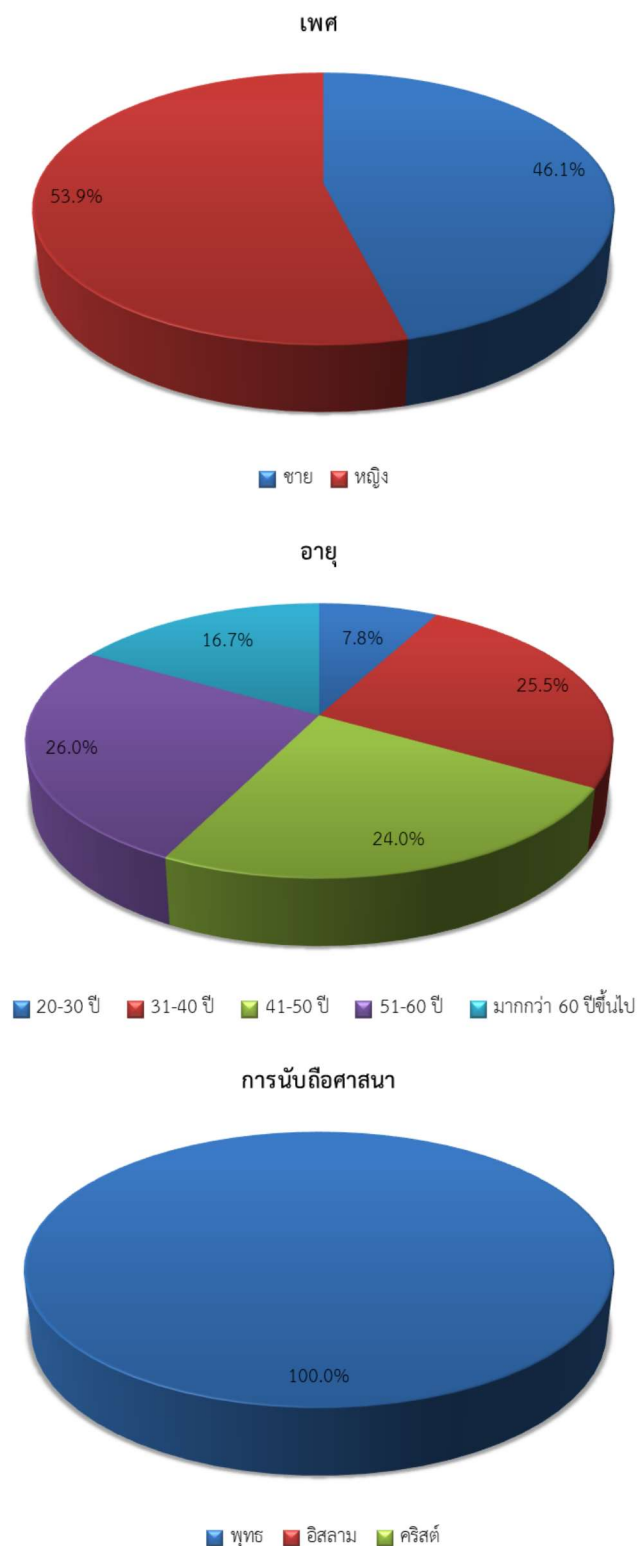
3.4.2.1 ข้อมูลทั่วไปของผู้ตอบแบบสอบถาม

ผู้ให้สัมภาษณ์เป็นเพศหญิง ร้อยละ 53.9 และเป็นเพศชาย ร้อยละ 46.1 มีอายุอยู่ระหว่าง 51-60 ปี ร้อยละ 26.0 รองลงมาอายุอยู่ระหว่าง 31-40 ปี ร้อยละ 25.5 และอายุอยู่ระหว่าง 41-50 ปี ร้อยละ 24.0 ตามลำดับ ทั้งหมดนับถือศาสนาพุทธ ร้อยละ 100.0 ในส่วนของระดับการศึกษา จบการศึกษาระดับมัธยมศึกษาตอนปลาย/ปวช. ร้อยละ 24.9 รองลงมาจบการศึกษาระดับอนุปริญญา/ปวส. ร้อยละ 20.6 และจบการศึกษาระดับประถมศึกษา ร้อยละ 19.6 ตามลำดับ สถานภาพในครอบครัวเป็นหัวหน้าครัวเรือน ร้อยละ 46.1 รองลงมาเป็นคู่สมรส ร้อยละ 46.0 และเป็นบิดา/มารดา ร้อยละ 3.9 ตามลำดับ อาชีพหลักของครอบครัว ประกอบอาชีพค้าขาย ร้อยละ 33.3 รองลงมารับจ้างทั่วไป ร้อยละ 18.6 และประกอบธุรกิจส่วนตัว ร้อยละ 14.7 ตามลำดับ ซึ่งผู้ให้สัมภาษณ์ส่วนใหญ่ไม่มีอาชีพเสริม ร้อยละ 91.2 และมีอาชีพเสริม ร้อยละ 8.8 โดยระบุว่าประกอบอาชีพเสริมเป็นอาชีพค้าขาย ร้อยละ 50.0 รองลงมารับจ้างทั่วไป ร้อยละ 33.3 และเกษตรกร ร้อยละ 16.7 ตามลำดับ

ผู้ให้สัมภาษณ์ส่วนใหญ่เป็นคนในพื้นที่ ร้อยละ 79.4 และย้ายมาจากจังหวัดอื่น ร้อยละ 20.6 โดยย้ายมาจากภาคกลาง ร้อยละ 26.3 รองลงมาย้ายมาจากภาคตะวันออกเฉียงเหนือ และภาคตะวันออก ร้อยละ 21.4 ในสัดส่วนที่เท่ากัน และย้ายมาจากภาคใต้ ร้อยละ 14.3 ตามลำดับ ซึ่งจำนวนปีที่ย้ายมาจากจังหวัดอื่น เป็นระยะเวลา 11-15 ปี และมากกว่า 20 ปี ร้อยละ 28.6 ในสัดส่วนที่เท่ากัน รองลงมาเป็นระยะเวลา 6-10 ปี ร้อยละ 14.3 และเป็นระยะเวลา 1-5 ปี ร้อยละ 11.9 ตามลำดับ ผู้ให้สัมภาษณ์มีจำนวนสมาชิกในครัวเรือน 1-3 คน ร้อยละ 52.0 รองลงมามีจำนวนสมาชิก 4-6 คน ร้อยละ 43.6 และมากกว่า 6 คนขึ้นไป ร้อยละ 4.4 ตามลำดับ โดยมีรายได้เฉลี่ยของครัวเรือน เท่ากับ 10,001-20,000 บาท/เดือน ร้อยละ 30.4 รองลงมาไม่ระบุ ร้อยละ 28.9 และ 20,001-30,000 บาท/เดือน ร้อยละ 14.2 ตามลำดับ ซึ่งมีรายจ่ายเฉลี่ยของครัวเรือน เท่ากับ 10,001-20,000 บาท/เดือน ร้อยละ 31.3 รองลงมาไม่ระบุ ร้อยละ 25.5 และ 20,001-30,000 บาท/เดือน ร้อยละ 18.1 ตามลำดับ ทั้งนี้ประเภทของรายจ่ายภายในครัวเรือนเป็นรายจ่ายสำหรับการดำรงชีวิตในครัวเรือน ร้อยละ 40.3 รองลงมา คือ รายจ่ายสำหรับการศึกษาของสมาชิกในครัวเรือน ร้อยละ 25.1 และรายจ่ายสำหรับการรักษาพยาบาลสมาชิกในครัวเรือน ร้อยละ 23.5 ตามลำดับ ผู้ให้สัมภาษณ์ส่วนใหญ่มีสถานะรายได้-รายจ่ายในครัวเรือน พอใช้ไม่เหลือเก็บ ร้อยละ 74.5 รองลงมา คือ พอใช้ ไม่เหลือเก็บ ร้อยละ 12.3 และไม่ระบุร้อยละ 8.3 ตามลำดับ

พาหนะที่ผู้ให้สัมภาษณ์ใช้เดินทางในชีวิตประจำวัน คือ รถยนต์ส่วนบุคคล ร้อยละ 42.5 รองลงมา คือ รถจักรยานยนต์ส่วนบุคคล ร้อยละ 38.2 และรถรับจ้างทั่วไป ร้อยละ 6.7 ตามลำดับ ทั้งนี้ผู้ให้สัมภาษณ์มีความถี่ในการเดินทางโดยรถไฟน้อยกว่า 1 เที่ยวต่อเดือน ร้อยละ 64.6 รองลงมา 1 – 4 เที่ยวต่อเดือน ร้อยละ 27.0 และ เดินทางโดยรถไฟ 5 – 8 เที่ยวต่อเดือน ร้อยละ 7.4 ตามลำดับ การเดินทางข้ามทางรถไฟของผู้ให้สัมภาษณ์ส่วนใหญ่ข้ามบริเวณที่ราชการกำหนด ร้อยละ 88.2 และข้ามบริเวณทางข้ามที่ชุมชนกำหนดขึ้นมาเองเพื่อความสะดวก ร้อยละ 11.8 โดยมีความถี่ในการเดินทางข้ามทางรถไฟ น้อยกว่า 1 เที่ยว/วัน ร้อยละ 47.5 รองลงมา เดินทางข้าม 1 – 2 เที่ยว/วัน ร้อยละ 46.1 และเดินทางข้าม 3 – 4 เที่ยว/วัน ร้อยละ 6.4 ตามลำดับ

ส่วนลักษณะของอาคารที่อยู่อาศัย พบว่า โดยส่วนใหญ่ผู้ให้สัมภาษณ์อยู่อาศัยเป็นบ้านเดี่ยว/ทาวน์เฮ้าส์ ร้อยละ 80.9 รองลงมา เป็นอาคารพาณิชย์/ตึกแถว ร้อยละ 14.7 และเป็นหอพัก/ห้องเช่า ร้อยละ 3.4 ตามลำดับ โดยส่วนใหญ่ผู้ให้สัมภาษณ์มีกรรมสิทธิ์ในที่อยู่อาศัยเป็นเจ้าของบ้าน ร้อยละ 87.7 รองลงมา เป็นผู้เช่า ร้อยละ 12.3 ตามลำดับ ทั้งนี้ผู้ให้สัมภาษณ์เกือบครึ่งหนึ่งใช้เวลาในการอาศัยอยู่ใกล้เคียงพื้นที่ก่อสร้างโครงการ ประมาณ 9 – 12 ชั่วโมง/วัน ร้อยละ 48.0 รองลงมา ใช้เวลาในการอาศัยอยู่ใกล้เคียงพื้นที่ก่อสร้างโครงการ ประมาณ 12 – 24 ชั่วโมง/วัน ร้อยละ 33.8 และใช้เวลาในการอาศัยอยู่ใกล้เคียงพื้นที่ก่อสร้างโครงการ ประมาณ 4 – 8 ชั่วโมง/วัน ร้อยละ 16.7 ตามลำดับ

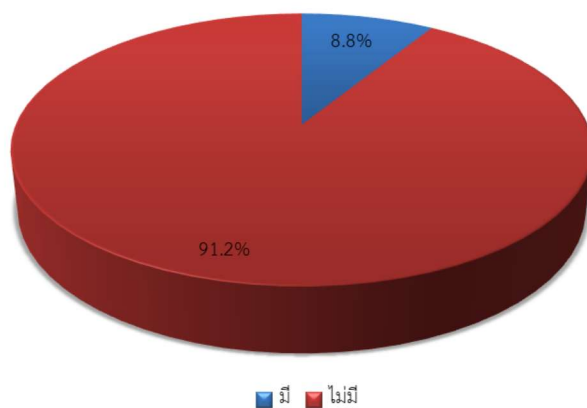


รูปที่ 3-7 ข้อมูลทั่วไปของกลุ่มผู้อาศัยในระยะ 500 เมตร จากเขตทาง

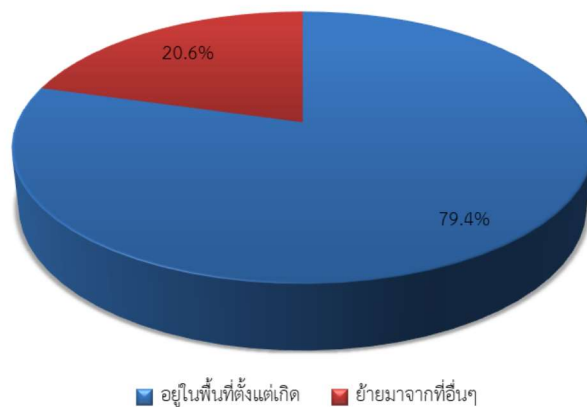


รูปที่ 3-7 (ต่อ) ข้อมูลทั่วไปของกลุ่มผู้อาศัยในระยะ 500 เมตร จากเขตทาง

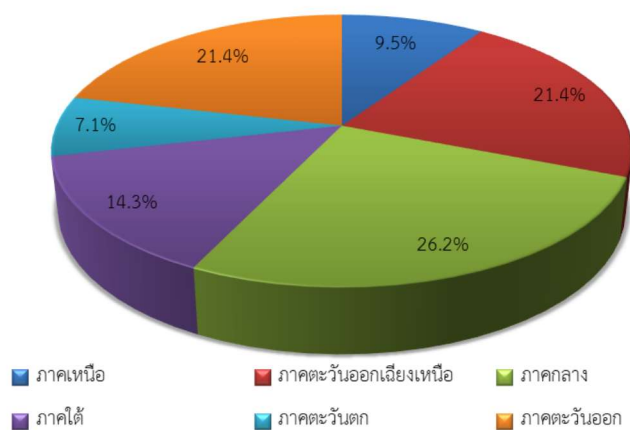
อาชีพครอง/อาชีพเสริมของครอบครัว



ภูมิลำเนาเดิม

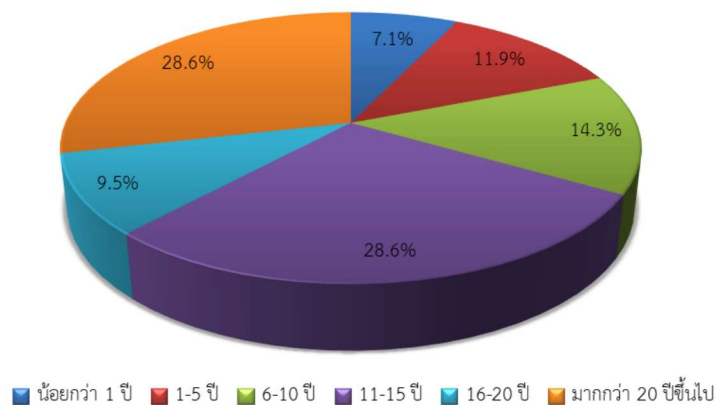


ภูมิภาคที่ย้ายมา

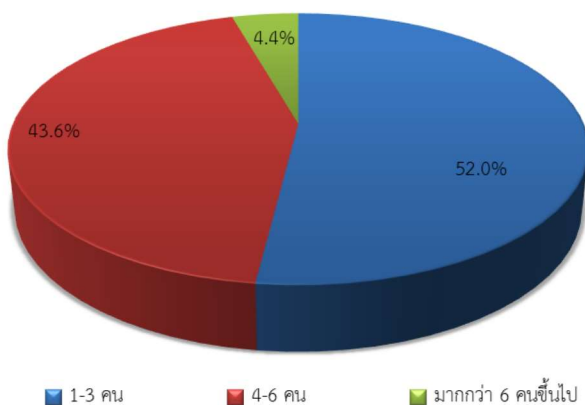


รูปที่ 3-7 (ต่อ) ข้อมูลทั่วไปของกลุ่มผู้อาศัยในระยะ 500 เมตร จากเขตทาง

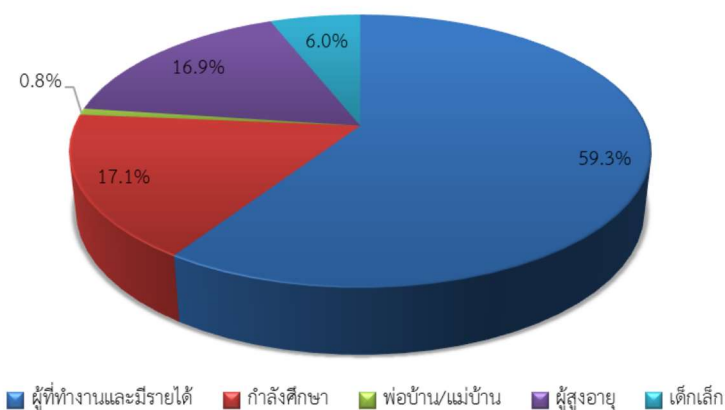
ระยะเวลาที่อาศัยในพื้นที่



จำนวนสมาชิกในครัวเรือน



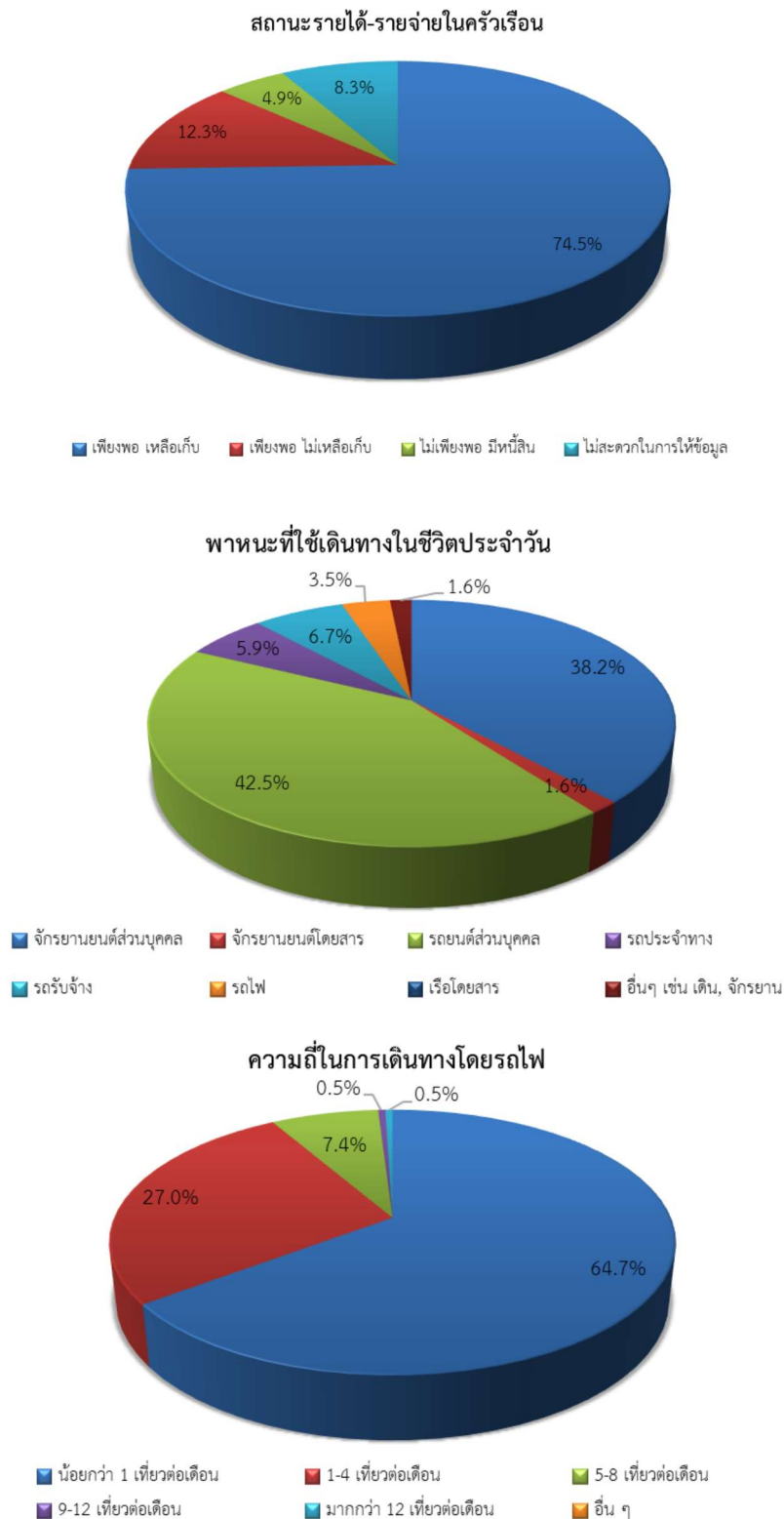
สถานภาพสมาชิกในครอบครัว



รูปที่ 3-7 (ต่อ) ข้อมูลทั่วไปของกลุ่มผู้อาศัยในระยะ 500 เมตร จากเขตทาง

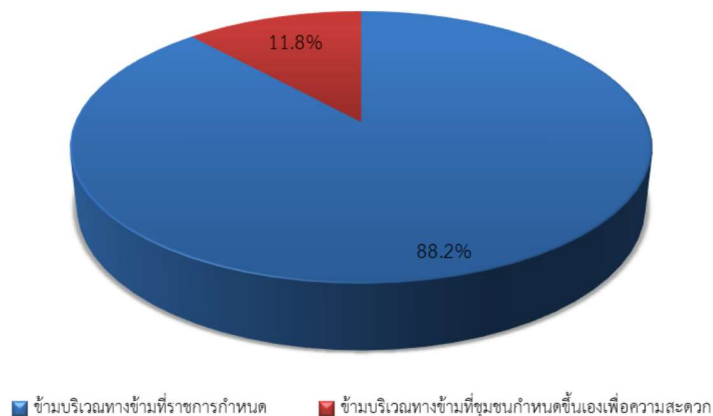


รูปที่ 3-7 (ต่อ) ข้อมูลทั่วไปของกลุ่มผู้อาศัยในระยะ 500 เมตร จากเขตทาง

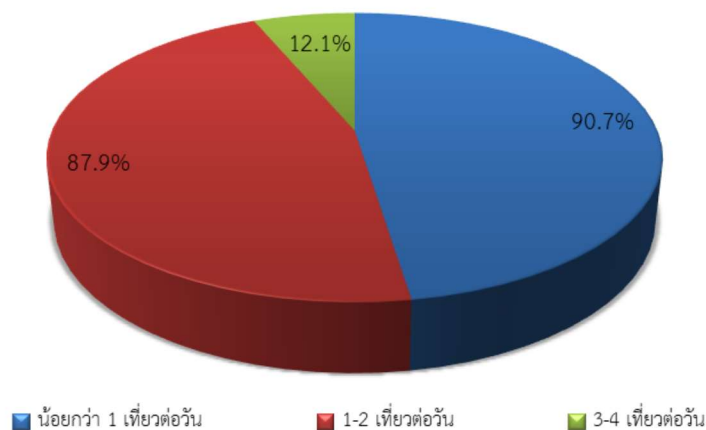


รูปที่ 3-7 (ต่อ) ข้อมูลทั่วไปของกลุ่มผู้อาศัยในระยะ 500 เมตร จากเขตทาง

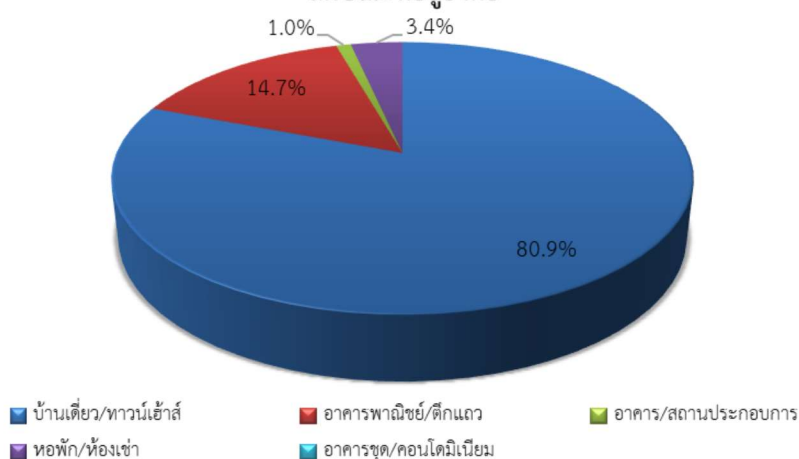
การเดินทางข้ามทางรถไฟ



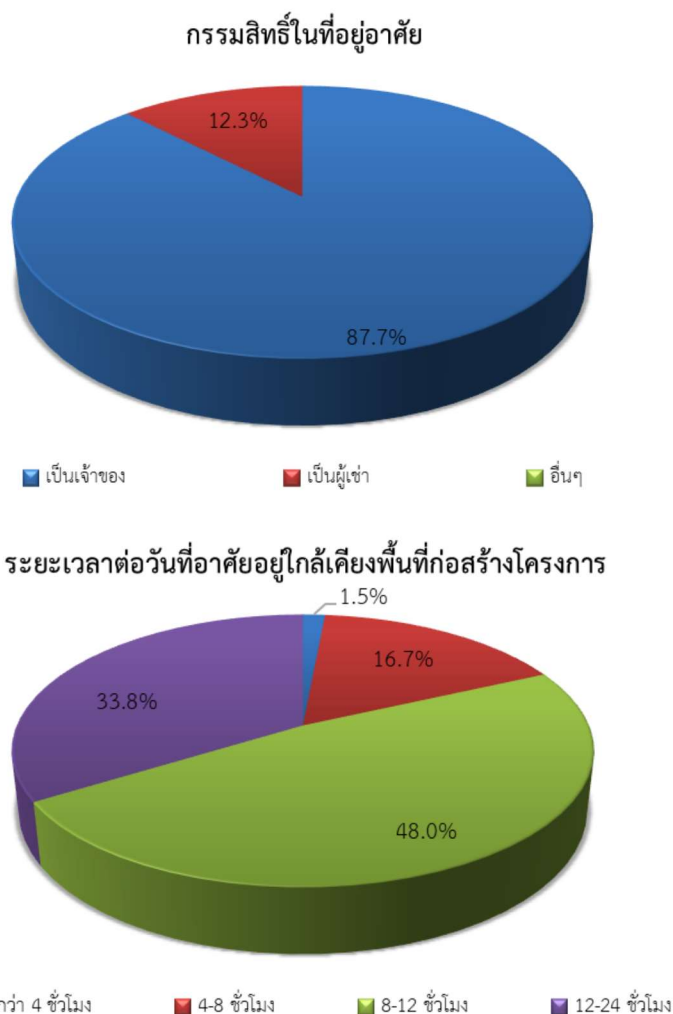
ความถี่ในการเดินทางข้ามทางรถไฟ



ลักษณะที่อยู่อาศัย



รูปที่ 3-7 (ต่อ) ข้อมูลทั่วไปของกลุ่มผู้อาศัยในระยะ 500 เมตร จากเขตทาง



รูปที่ 3-7 (ต่อ) ข้อมูลทั่วไปของกลุ่มผู้อาศัยในระยะ 500 เมตร จากเขตทาง

3.4.2.2 ความพึงพอใจต่อการบริการสาธารณะ/โครงสร้างพื้นฐานในชุมชน

ในรอบปีที่ผ่านมาผู้ให้สัมภาษณ์มีความพึงพอใจต่อการบริการสาธารณะและระบบโครงสร้างพื้นฐานของชุมชนที่สำคัญ มากที่สุด 5 ลำดับ ดังนี้ รายละเอียดของระดับความพึงพอใจแสดงดังตารางที่ 3-9

- ลำดับที่ 1 การจัดเก็บขยะมูลฝอย มีระดับความพึงพอใจอยู่ในระดับมาก
- ลำดับที่ 2 ระบบประปา และระบบการบำบัดน้ำเสีย มีระดับความพึงพอใจอยู่ในระดับมาก
- ลำดับที่ 3 ระบบไฟฟ้า และสวนสาธารณะ/สถานที่พักผ่อนหย่อนใจ มีระดับความพึงพอใจอยู่ในระดับมาก
- ลำดับที่ 4 ระบบระบายน้ำ และการคมนาคม มีระดับความพึงพอใจอยู่ในระดับมาก
- ลำดับที่ 5 ศาสนสถาน/สถานพยาบาล/สถานศึกษา มีระดับความพึงพอใจอยู่ในระดับมาก

ตารางที่ 3-9 ความพึงพอใจต่อการบริการสาธารณะ/โครงสร้างพื้นฐานในชุมชน

N = 204

ลำดับ	ระบบโครงสร้างพื้นฐาน	ร้อยละของระดับความพึงพอใจ (ร้อยละ)					คะแนนเฉลี่ย (X)	การแปลผล
		น้อยมาก	น้อย	ปานกลาง	มาก	มากที่สุด		
1	ระบบประปา	0.0	0.5	10.8	75.5	13.2	4.01	มาก
2	ระบบไฟฟ้า	0.0	1.0	11.8	74.0	13.2	4.00	มาก
3	การจัดเก็บขยะมูลฝอย	0.0	0.0	8.3	76.0	15.7	4.07	มาก
4	ระบบระบายน้ำ	0.0	0.0	16.2	72.5	11.3	3.95	มาก
5	การบำบัดน้ำเสีย	0.0	0.0	10.8	77.4	11.8	4.01	มาก
6	การคมนาคม	0.0	2.0	15.2	68.6	14.2	3.95	มาก
7	โทรศัพท์พื้นฐาน	0.0	4.4	20.6	62.3	12.7	3.83	มาก
8	ศาสนสถาน/สถานพยาบาล/สถานศึกษา	0.0	2.0	21.1	60.7	16.2	3.91	มาก
9	สวนสาธารณะ/สถานที่พักผ่อนหย่อนใจ	0.0	0.0	14.2	71.1	14.7	4.00	มาก
10	อื่นๆ	0.0	0.0	0.0	0.0	0.0	0.00	ไม่มีผลกระทบ

หมายเหตุ : การแปลความหมายคะแนนเฉลี่ย ดังนี้
คะแนนเฉลี่ย 4.51 - 5.00 หมายถึง มากที่สุด
คะแนนเฉลี่ย 3.51 - 4.50 หมายถึง มาก
คะแนนเฉลี่ย 2.51 - 3.50 หมายถึง ปานกลาง
คะแนนเฉลี่ย 1.51 - 2.50 หมายถึง น้อย
คะแนนเฉลี่ย 1.00 - 1.50 หมายถึง น้อยที่สุด

3.4.2.3 ความคิดเห็นต่อสภาพแวดล้อมในชุมชน

ในรอบปีที่ผ่านมาผู้ให้สัมภาษณ์ส่วนใหญ่รู้สึกถึงสภาพปัญหาสิ่งแวดล้อมต่างๆ ที่สำคัญในปัจจุบันของชุมชนที่ได้รับ เรียงลำดับจากมากไปหาน้อย 5 ลำดับแรก มีดังนี้

- ลำดับที่ 1 ปัญหาฝุ่นละออง ได้รับผลกระทบ ร้อยละ 41.2
โดยส่วนใหญ่ได้รับผลกระทบในระดับมาก คิดเป็นร้อยละ 54.8
- ลำดับที่ 2 ปัญหาทัศนียภาพ/ความสวยงามของธรรมชาติ ได้รับผลกระทบ ร้อยละ 40.2
โดยส่วนใหญ่ได้รับผลกระทบในระดับมาก คิดเป็นร้อยละ 51.2
- ลำดับที่ 3 ปัญหาเสียงดัง ได้รับผลกระทบ ร้อยละ 29.9
โดยส่วนใหญ่ได้รับผลกระทบในระดับมาก คิดเป็นร้อยละ 41.0
- ลำดับที่ 4 ปัญหาขยะมูลฝอย ได้รับผลกระทบ ร้อยละ 28.9
โดยส่วนใหญ่ได้รับผลกระทบในระดับมาก คิดเป็นร้อยละ 50.8
- ลำดับที่ 5 ปัญหาความสั่นสะเทือน ได้รับผลกระทบ ร้อยละ 27.5
โดยส่วนใหญ่ได้รับผลกระทบในระดับปานกลาง คิดเป็นร้อยละ 46.5

รายละเอียดของระดับผลกระทบดังแสดงดังตารางที่ 3-10

ตารางที่ 3-10 สภาพแวดล้อมปัจจุบันต่างๆ ของชุมชนในปัจจุบัน

N = 204

ลำดับ	ลักษณะปัญหาสิ่งแวดล้อม	ไม่ได้รับผลกระทบ (ร้อยละ)	ได้รับผลกระทบ (ร้อยละ)	ร้อยละของระดับผลกระทบที่ได้รับ (ร้อยละ)				
				น้อยมาก	น้อย	ปานกลาง	มาก	มากที่สุด
1	ปัญหาฝุ่นละออง	58.8	41.2	0.0	4.8	19.0	54.8	21.4
2	ปัญหาเสียงดัง	70.1	29.9	4.9	11.5	34.4	41.0	8.2
3	ปัญหาความชื้นสะสม	72.5	27.5	0.0	7.1	46.5	39.3	7.1
4	ปัญหาเขม่า/ควัน	74.0	26.0	0.0	13.2	62.3	24.5	0.0
5	ปัญหาน้ำเสีย/น้ำเน่า	83.8	16.2	0.0	6.1	75.7	18.2	0.0
6	ปัญหาน้ำท่วม/การระบายน้ำ	78.9	21.1	0.0	14.0	65.1	20.9	0.0
7	ปัญหาขยะมูลฝอย	71.1	28.9	0.0	11.9	33.9	50.8	3.4
8	ปัญหาทัศนียภาพ/ความสวยงามของธรรมชาติ	59.8	40.2	0.0	14.6	33.0	51.2	1.2
9	ปัญหาการเดินรถไฟ	83.8	16.2	0.0	18.2	45.4	36.4	0.0
10	ปัญหาอื่นๆ	100.0	0.0	0.0	0.0	0.0	0.0	0.0

3.4.2.4 ความคิดเห็นต่อสภาพความเป็นอยู่ในชุมชน

ผู้ให้สัมภาษณ์มีความพึงพอใจต่อสภาพแวดล้อมและคุณภาพชีวิตของชุมชน ดังนี้

ลำดับที่ 1 ความปลอดภัยในชีวิตและทรัพย์สิน มีระดับผลกระทบอยู่ในระดับมาก

ลำดับที่ 2 ความพึงพอใจต่อสภาพโดยรวมของชุมชนหรือท้องถิ่นที่อยู่อาศัย มีระดับความพึงพอใจอยู่ในระดับมาก

ลำดับที่ 3 ความสัมพันธ์/ความผูกพันในชุมชน มีระดับความพึงพอใจอยู่ในระดับมาก

รายละเอียดของระดับผลกระทบแสดงดังตารางที่ 3-11

ตารางที่ 3-11 สภาพความเป็นอยู่ในชุมชน

N = 204

ลำดับ	สภาพความเป็นอยู่ในชุมชน	ร้อยละของระดับผลกระทบที่ได้รับ (ร้อยละ)					คะแนนเฉลี่ย (X)	การแปลผล
		น้อยมาก	น้อย	ปานกลาง	มาก	มากที่สุด		
1	ความปลอดภัยในชีวิตและทรัพย์สิน	1.0	3.9	14.2	74.5	6.4	3.81	มาก
2	ความสัมพันธ์/ความผูกพันในชุมชน	2.5	2.9	29.4	61.3	3.9	3.61	มาก
3	ความพึงพอใจต่อสภาพโดยรวมของชุมชนหรือท้องถิ่นที่อยู่อาศัย	1.5	3.4	26.0	56.4	12.7	3.75	มาก
4	อื่นๆ (ระบุ)	0.0	0.0	0.0	0.0	0.0	0.00	ไม่มีผลกระทบ

หมายเหตุ : การแปลความหมายคะแนนเฉลี่ย ดังนี้

คะแนนเฉลี่ย 4.51 - 5.00 หมายถึง มากที่สุด

คะแนนเฉลี่ย 3.51 - 4.50 หมายถึง มาก

คะแนนเฉลี่ย 2.51 - 3.50 หมายถึง ปานกลาง

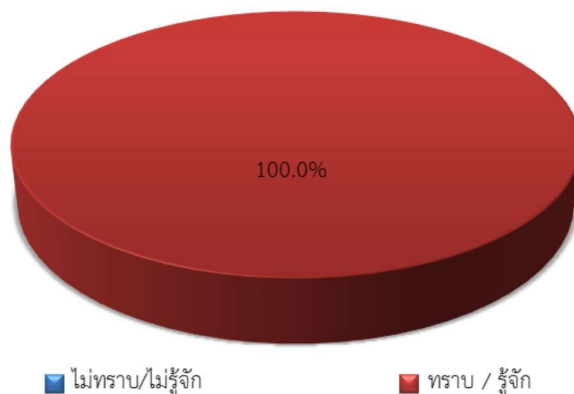
คะแนนเฉลี่ย 1.51 - 2.50 หมายถึง น้อย

คะแนนเฉลี่ย 1.00 - 1.50 หมายถึง น้อยที่สุด

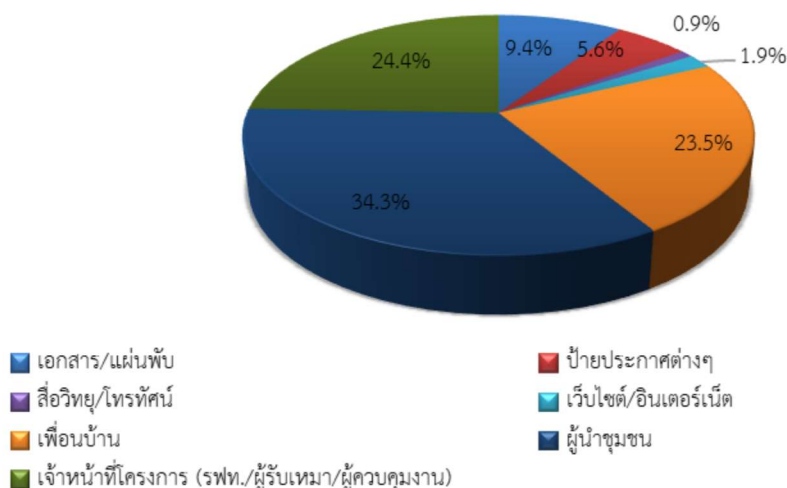
3.4.2.5 การรับทราบข้อมูลข่าวสารและความคิดเห็นต่อการก่อสร้างโครงการ

การรับทราบข้อมูลข่าวสารเกี่ยวกับการดำเนินการของโครงการระบบรถไฟฟ้าทางคู่ ช่วงนครปฐม – หัวหิน สัญญาที่ 2 ช่วงหนองปลาไหล – หัวหิน พบว่า ผู้ให้สัมภาษณ์ทั้งหมดเคยรับทราบข้อมูลเกี่ยวกับกิจกรรมและรายละเอียดของโครงการ ร้อยละ 100.0 ซึ่งส่วนใหญ่ทราบจากผู้นำชุมชน ร้อยละ 34.3 รองลงมา ทราบจากเจ้าหน้าที่โครงการ ร้อยละ 24.4 และทราบจากเพื่อนบ้าน ร้อยละ 23.5 ตามลำดับ โดยผู้ให้สัมภาษณ์ส่วนใหญ่ไม่ต้องการทราบข่าวสาร/ข้อมูลการดำเนินการโครงการฯ เพิ่มเติม ร้อยละ 92.2 และต้องการทราบข่าวสาร/ข้อมูลการดำเนินการโครงการฯ เพิ่มเติม ร้อยละ 7.8 ซึ่งข้อมูลที่ต้องการทราบ คือเวลาที่จะก่อสร้างแล้วเสร็จและการเปิดให้ใช้บริการ

ท่านทราบข่าวสาร/ข้อมูลการดำเนินการโครงการรถไฟฟ้าทางคู่
ช่วงนครปฐม-หัวหิน สัญญาที่ 2 ช่วงหนองปลาไหล-หัวหิน หรือไม่

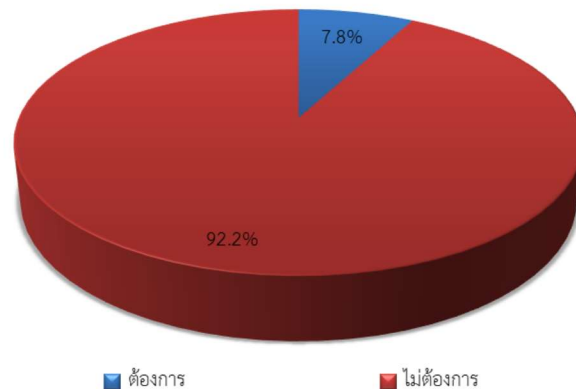


ท่านทราบจากแหล่งใด



รูปที่ 3-8 การรับทราบข้อมูลข่าวสารและความคิดเห็นต่อการก่อสร้างโครงการ
ของกลุ่มผู้อาศัยในระยะ 500 เมตร จากเขตทาง

ท่านต้องการทราบข่าวสาร/ข้อมูลการดำเนินการโครงการรถไฟฟ้าช่วงนครปฐม-หัวหิน สัญญาที่ 2 ช่วงหนองปลาไหล-หัวหิน เพิ่มเติมหรือไม่



รูปที่ 3-8 (ต่อ) การรับทราบข้อมูลข่าวสารและความคิดเห็นต่อการก่อสร้างโครงการ
ของกลุ่มผู้อาศัยในระยะ 500 เมตร จากเขตทาง

3.4.2.6 ประโยชน์ที่ได้รับจากการพัฒนาโครงการรถไฟฟ้าช่วงนครปฐม-หัวหิน สัญญาที่ 2 ช่วงหนองปลาไหล-หัวหิน

ผลการสำรวจความคิดเห็นของประชาชนที่อาศัยอยู่ในระยะ 500 เมตรจากเขตทาง รวมทั้งหมด 204 ตัวอย่าง ได้รับผลประโยชน์จากการดำเนินการของโครงการ โดยผู้ให้สัมภาษณ์ให้ความคิดเห็นถึงผลประโยชน์ที่อาจเกิดขึ้นมากที่สุด คือ เพิ่มทางเลือกในการเดินทาง ร้อยละ 77.9 รองลงมา คือ บริการสาธารณะ/โครงสร้างพื้นฐาน ร้อยละ 77.0 และการพัฒนาเศรษฐกิจในชุมชน ร้อยละ 72.1 ตามลำดับ

รายละเอียดของระดับผลประโยชน์ที่ได้รับจากการดำเนินโครงการ แสดงดังตารางที่ 3-12

ตารางที่ 3-12 ประโยชน์ที่ได้รับจากการพัฒนาโครงการรถไฟฟ้าช่วงนครปฐม-หัวหิน สัญญาที่ 2 ช่วงหนองปลาไหล-หัวหิน

N = 204

ลำดับ	ผลประโยชน์ที่ได้รับ	ไม่ได้รับ ผลประโยชน์ (ร้อยละ)	ได้รับ ผลประโยชน์ (ร้อยละ)	ร้อยละของระดับผลประโยชน์ที่ได้รับ (ร้อยละ)				
				น้อย มาก	น้อย	ปาน กลาง	มาก	มากที่สุด
1	ความสะดวกรวดเร็ว ในการเดินทาง	29.9	70.1	0.0	0.0	21.7	64.3	14.0
2	ความปลอดภัยในการเดินทาง	30.4	69.6	0.0	0.0	34.5	51.4	14.1
3	เพิ่มทางเลือกในการเดินทาง	22.1	77.9	0.0	0.0	32.7	52.8	14.5
4	การพัฒนาเศรษฐกิจในชุมชน	27.9	72.1	3.4	19.7	29.9	42.2	4.8
5	การจัดหางาน/รายได้	56.9	43.1	15.9	21.6	27.3	35.2	0.0
6	บริการสาธารณะ/ โครงสร้างพื้นฐาน	23.0	77.0	3.8	17.8	37.6	36.3	4.5
7	อื่นๆ	0.0	0.0	0.0	0.0	0.0	0.0	0.0

3.4.2.7 ผลกระทบที่ได้รับการพัฒนาโครงการรถไฟฟ้าทางคู่ ช่วงนครปฐม-หัวหิน สัญญาที่ 2 ช่วงหนองปลาไหล-หัวหิน

ผู้ให้สัมภาษณ์ส่วนใหญ่มีความเห็นว่าผลกระทบต่อสภาพแวดล้อมและคุณภาพชีวิตจากการดำเนินงานของทางโครงการ ได้รับเรียงลำดับจากมากไปหาน้อย 5 ลำดับแรก มีดังนี้

ลำดับที่ 1 ปัญหาการคมนาคมขนส่ง ร้อยละ 16.7

โดยส่วนใหญ่ได้รับผลกระทบในระดับมาก คิดเป็นร้อยละ 35.3

ลำดับที่ 2 ปัญหาคุณภาพอากาศ/มลพิษทางอากาศ ได้รับผลกระทบ ร้อยละ 14.7

โดยส่วนใหญ่ได้รับผลกระทบในระดับมาก ร้อยละ 40.0

ลำดับที่ 3 ปัญหาเกิดการประกอบอาชีพ/รายได้ ได้รับผลกระทบ ร้อยละ 13.7

โดยส่วนใหญ่ได้รับผลกระทบในระดับมากและปานกลาง คิดเป็นร้อยละ 32.1 ในสัดส่วนที่เท่ากัน

ลำดับที่ 4 ปัญหาเรื่องเสียง ได้รับผลกระทบ ร้อยละ 12.3

โดยส่วนใหญ่ได้รับผลกระทบในระดับปานกลาง คิดเป็นร้อยละ 44.0

ลำดับที่ 5 ปัญหาเกิดการอพยพ/โยกย้าย ร้อยละ 11.3

โดยส่วนใหญ่ได้รับผลกระทบในระดับปานกลาง คิดเป็นร้อยละ 43.6

รายละเอียดของระดับผลกระทบ แสดงดัง

ตารางที่ 3-13 ผลกระทบที่ได้รับการพัฒนาโครงการรถไฟฟ้าทางคู่ ช่วงนครปฐม-หัวหิน สัญญาที่ 2 ช่วงหนองปลาไหล-หัวหิน

N = 204

ลำดับ	ผลกระทบที่ได้รับ	ไม่ได้รับ ผลกระทบ (ร้อยละ)	ได้รับ ผลกระทบ (ร้อยละ)	ร้อยละของระดับผลกระทบที่ได้รับ (ร้อยละ)				
				น้อยมาก	น้อย	ปานกลาง	มาก	มากที่สุด
1	ความไม่ปลอดภัยในชีวิตและทรัพย์สิน	91.7	8.3	11.8	41.2	23.5	17.6	5.9
2	เกิดการแบ่งแยกชุมชน	92.2	7.8	6.3	25.0	18.8	49.9	0.0
3	เกิดการอพยพ/โยกย้าย	88.7	11.3	4.3	17.4	43.6	30.4	4.3
4	คุณภาพอากาศ/มลพิษทางอากาศ	85.3	14.7	6.7	20.0	30.0	40.0	3.3
5	เสียง	87.7	12.3	8.0	28.0	44.0	20.0	0.0
6	ความสิ้นสະเทือน	97.1	2.9	0.0	33.3	50.0	16.7	0.0
7	การคมนาคมขนส่ง	83.3	16.7	2.9	23.5	29.5	35.3	8.8
8	การระบายน้ำ	97.5	2.5	20.0	20.0	40.0	20.0	0.0
9	ขยะมูลฝอย/เศษวัสดุจากการก่อสร้าง	94.6	5.4	9.1	36.4	45.4	9.1	0.0
10	การประกอบอาชีพ/รายได้	86.3	13.7	7.1	29.7	32.1	32.1	0.0
11	อื่นๆ	0.0	0.0	0.0	0.0	0.0	0.0	0.0

3.4.2.8 ข้อเสนอแนะและข้อคิดเห็นเพิ่มเติมของประชาชนในชุมชน

ผู้ให้สัมภาษณ์ทั้งหมดไม่มีข้อเสนอแนะและข้อคิดเห็นเพิ่มเติม ร้อยละ 100.0